



Syndicat Mixte des Rives du Rhône

Réalisation d'études de faisabilité pré-opérationnelles

Cénacle et maison Sainte-Monique à Lalouvesc

Copil 01 - 14.11.22

LIEUX FAUVES (mandataire) - Soberco - AAMO - Foncéo-Citéliance - Denizou - DPI

PARIS

siège social
22 rue des Taillandiers
75011 Paris

LYON

43 rue des Hérédiaux
69008 Lyon

MAYOTTE

18 Chemin de la Convalescence
97600 MAYOTTE

contact@lieuxfauves.com

04 72 78 80 80

lieuxfauves.com

Introduction

Contexte de l'étude

La loi Climat et Résilience, en limitant les possibilités d'extension urbaines, remet les projet de renouvellement au cœur des réflexions. Dans ce contexte le territoire des Rives du Rhône a engagé, d'abord avec l'EPORA, puis par cette mission une expertise sur la mutation de friches, de diverses taille et de diverses natures sur l'ensemble du territoire.

Cette vaste entité géographique, unie par le fleuve Rhône mais disparate dans ces réalités urbaines, recouvre 153 communes, 6 intercommunalités et 5 départements. Autant d'attentes et d'enjeux, de contextes économiques et de dynamisme particuliers.

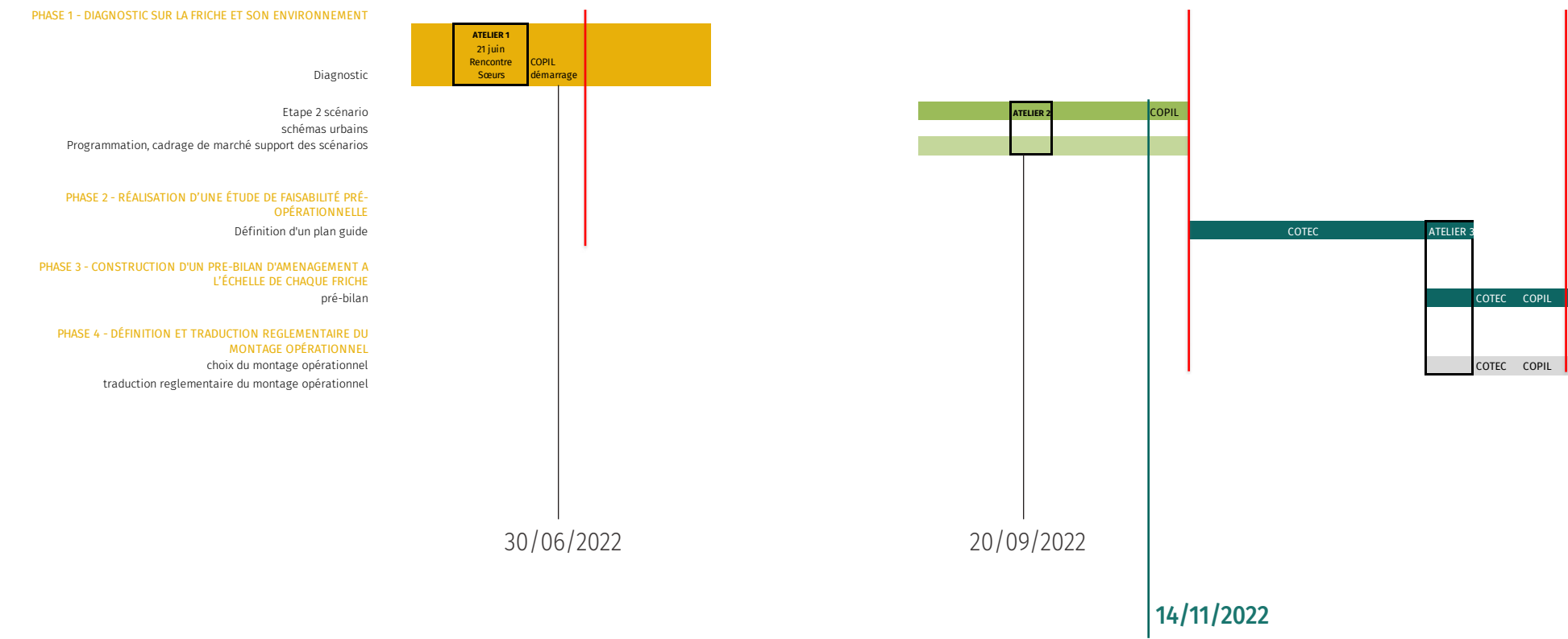
Pour cette mission, préférant à l'ébriété foncière, le renouvellement, la restitution des sols, le moindre impact climatique, nous aborderons chaque site au regard de critères fondateurs d'une démarche soutenable. Ces critères nous permettrons de hiérarchiser les ambitions et les possible propres à chaque site pour faire projet.

Les enjeux de cette étude sont les suivants :

- Intégrer à chaque réponse l'échelle territoriale, pour que la réponse soit un maillon du projet global,
- S'assurer du réalisme et du pragmatisme des propositions,
- Inscrire la réponse en association avec les forces vives du territoire : acteurs de l'économie, filières locales,...
- Définir des modes d'habiter, de travailler en adéquation avec la donne environnementale du XXIème siècle.

Introduction

Planning de l'étude



01 **RETOUR SUR L'ATELIER**

Situation

Vents dominants • Nord/Nord Est et Sud/Sud Est.

Superficie • 1 053 ha

Altitude • min 850m / max 1250m

Espaces forestiers • 78%

Espaces agricoles • 17%

Espaces urbains • 5%

Total logements • 498 lgmts

Résidences principales • 163

Résidences secondaires • 298

Vacants • 37

Saint Bonnet le Froid • 17min

Saint Félicien • 20 min

Tournon/Tain l'Hermitage • 50min

Annonay • 30min

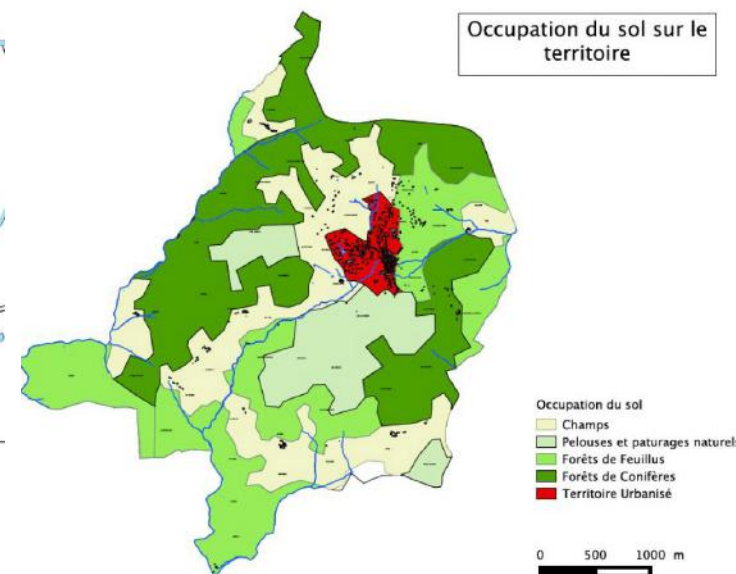
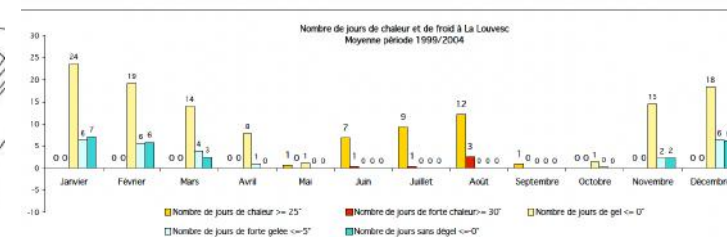
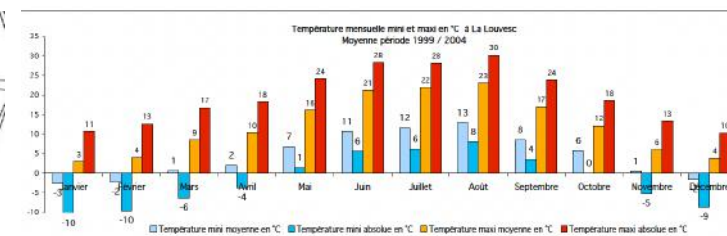
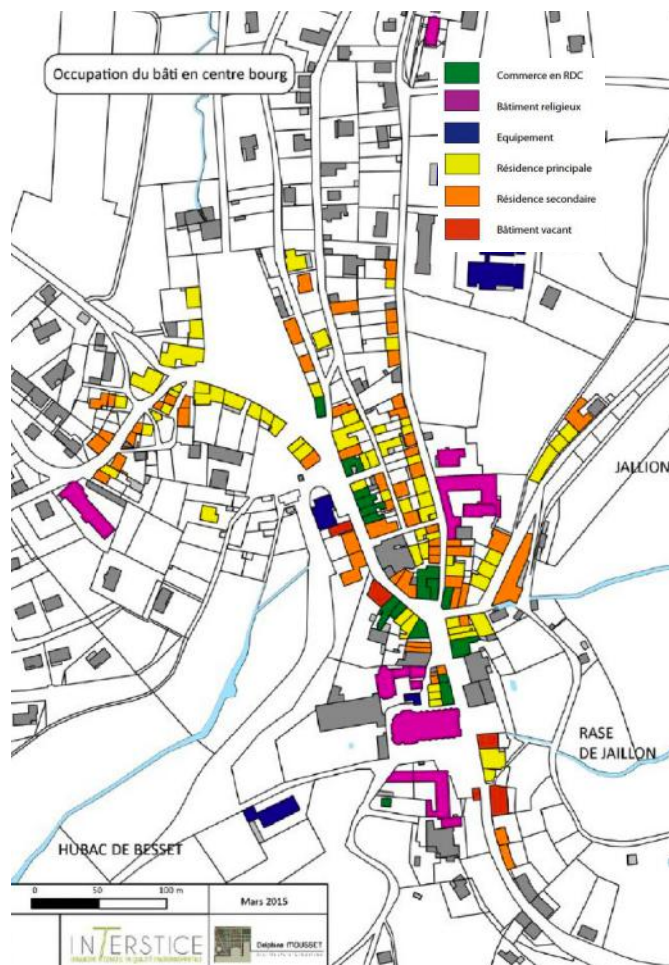
Lyon • 1h45

Gare • Tain l'Hermitage / Tournon • 55min

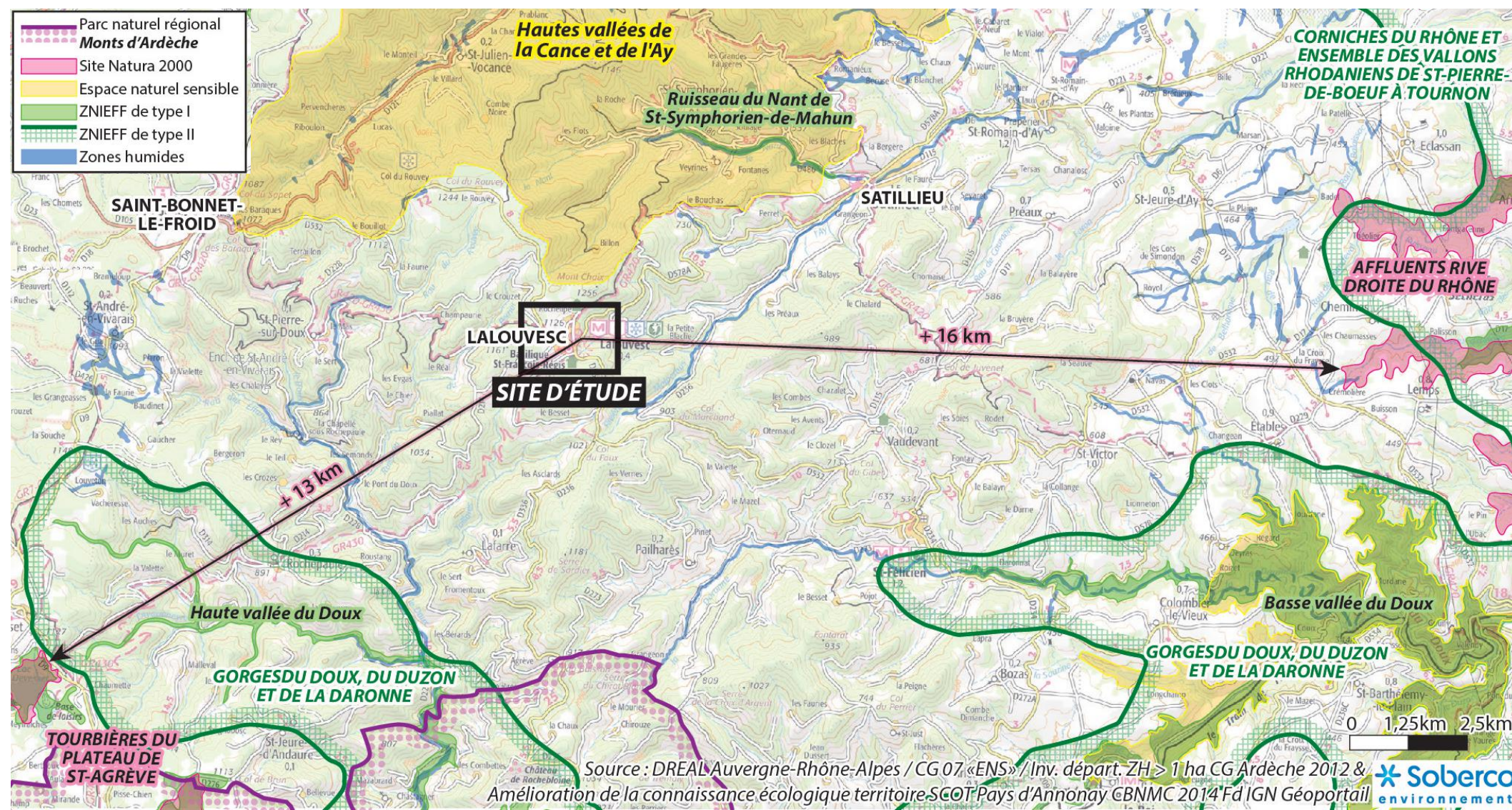
Population • 387 habitants

• 158 actifs

Label • Ville sanctuaire • Station verte



Lalouvesc, un village préservé dans un écrin de nature d'exception



Localisation des sites de projet



Situation

- 2 sites limitrophes: le cénacle et la maison Sainte Monique
- Situation en plein centre-ville, plusieurs bâtiments et un parc.
- Patrimoine très fort pour la commune, d'où la volonté de conserver une vocation publique ou un lien avec l'intérêt général.

**DEUX SITES PROCHES DU
CENTRE ET POURTANT
ISOLÉS, ACTEURS
FORTS DE L'IDENTITÉ DE
LALOUVESC**

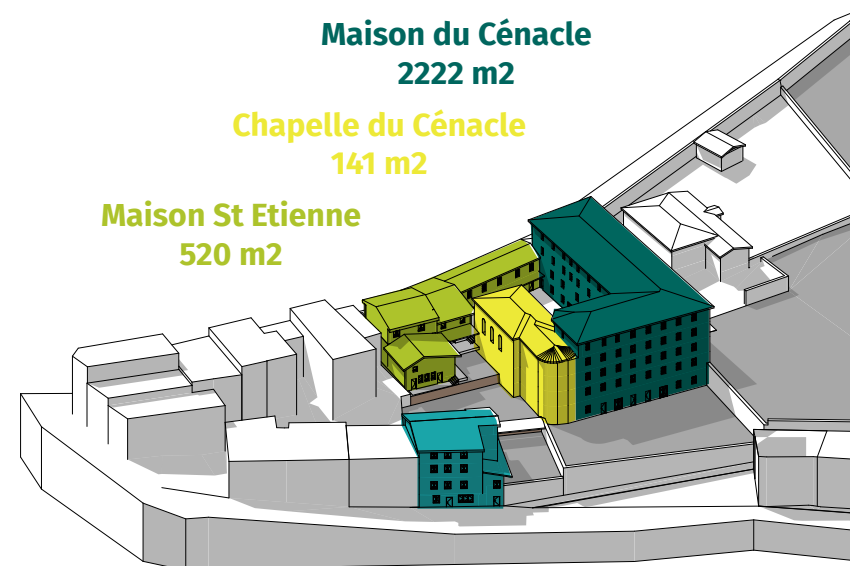
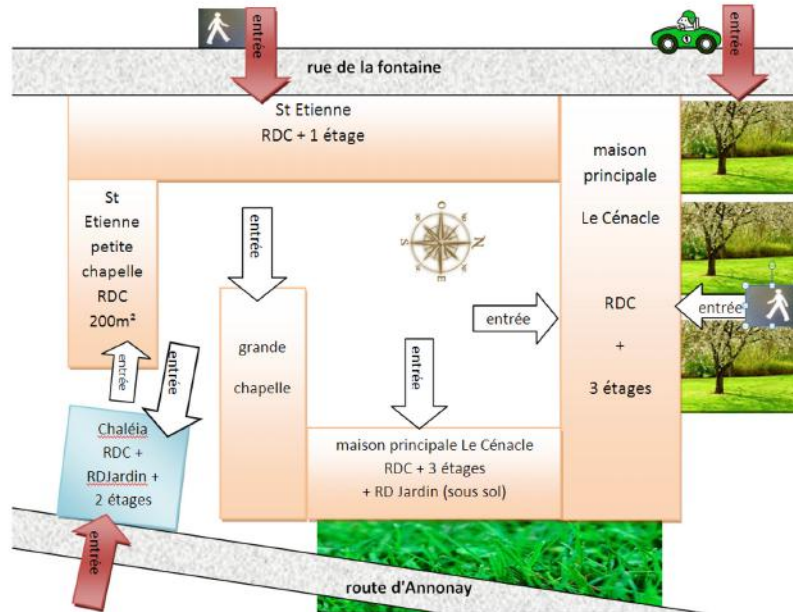
**UN PATRIMOINE BÂTI ET
SOCIAL FORT À ENJEUX
LE DÉVELOPPEMENT
DU VILLAGE DANS LES
ANNÉES À VENIR**



Le Cénacle, St Etienne et la maison Chaleia



Présentation



Plus de 4 000 m2 de surface habitable répartie sur:

Une maison principale sur 3 étages, la partie dîte St Etienne sur 1 étage, 2 chapelles et la maison Chaléia.

Deux points d'entrée depuis la rue de la Fontaine, un depuis la route d'Annonay.

Le site permet aujourd'hui de retrouver des circulation N/S et E/O sur son ensemble: à valoriser et affirmer car très discret.



La maison Sainte-Monique



Présentation

Plusieurs projets pour la Maison

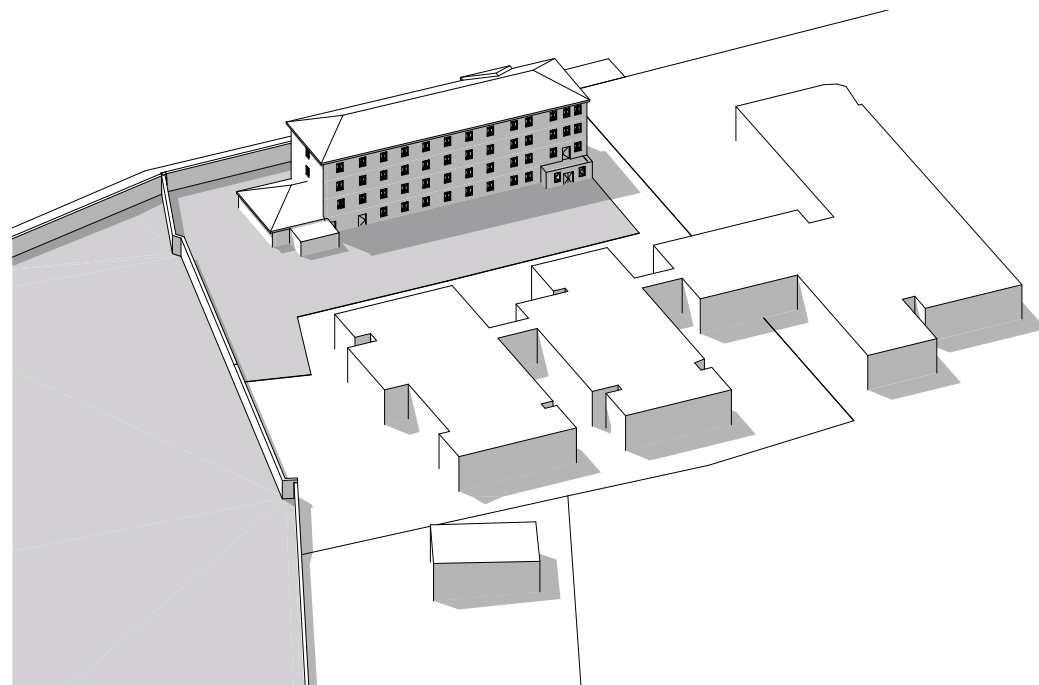
- 2009: Réhabilitation en logements et local municipal et jardin public ou collectif.
 - 2016: Centre d'hébergement et de formation en internat/externat dont une école de musique et une de théâtre de niveau international, des classes vertes, accueil randonneurs, accueil et atelier cyclistes, atelier de luthier, atelier informatique, cabinet de kiné, cabinet d'infirmerie et locaux associatifs.
 - 2021: Réhabilitation en logements: 13 logements traversants (sauf un T2): 4 T3 et 8 T2
- > Projet qui répondait aux volontés de la commune.

Aujourd'hui

Un bâtiment à proximité du nouveau projet d'EHPAD qui va être déterminant dans la programmation à cibler.

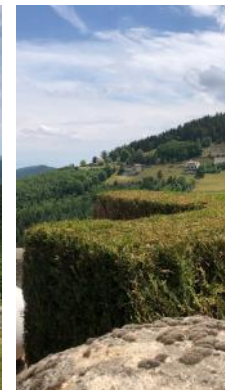
Une volonté de la mairie de transformer le RDC en maison des associations.

Le projet d'EHPAD a permis de dégager un accès véhicules efficace et de potentielles aires de stationnement à mutualiser ? Dépose bus ?



Le parc

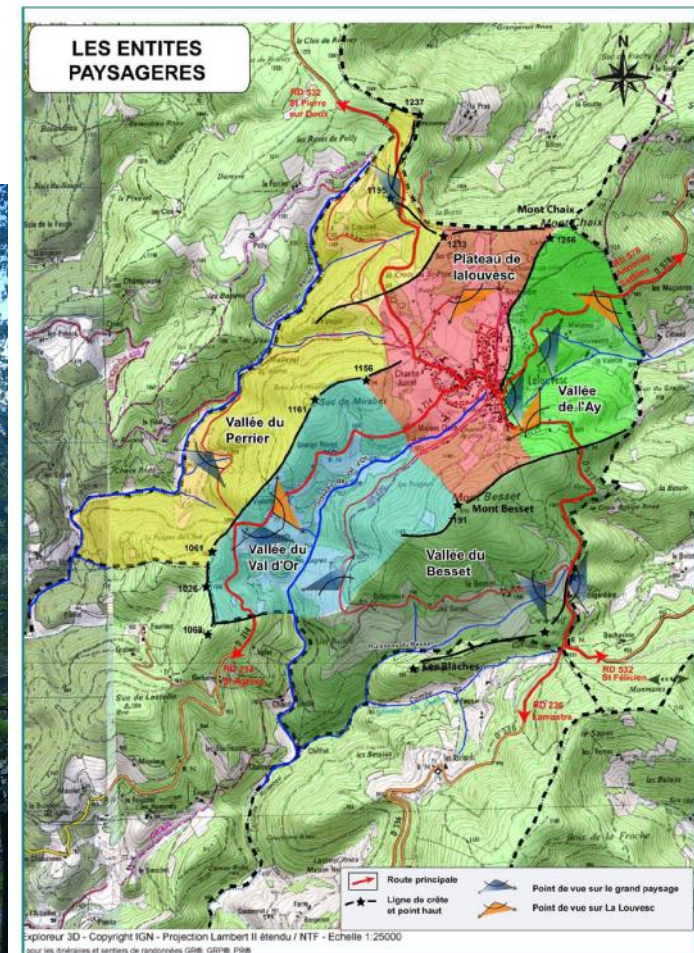
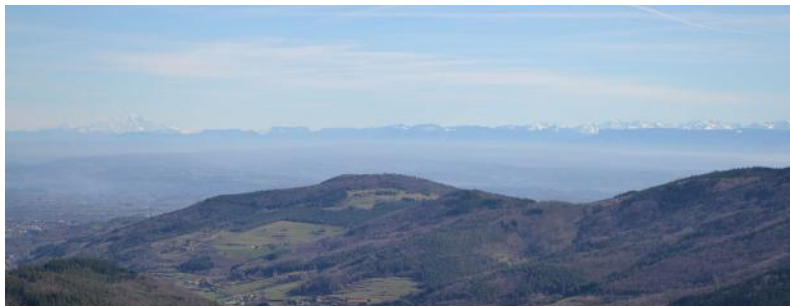
Présentation



Un site remarquable, des bâtiments avec une hauteur leur conférant un rôle de belvédère

Enjeux

- Un site caractérisé par sa position de belvédère sur un paysage remarquable.
- Valoriser cet accès et ces points de vue par les bâtiments et par leur contexte: cheminements, parc,...



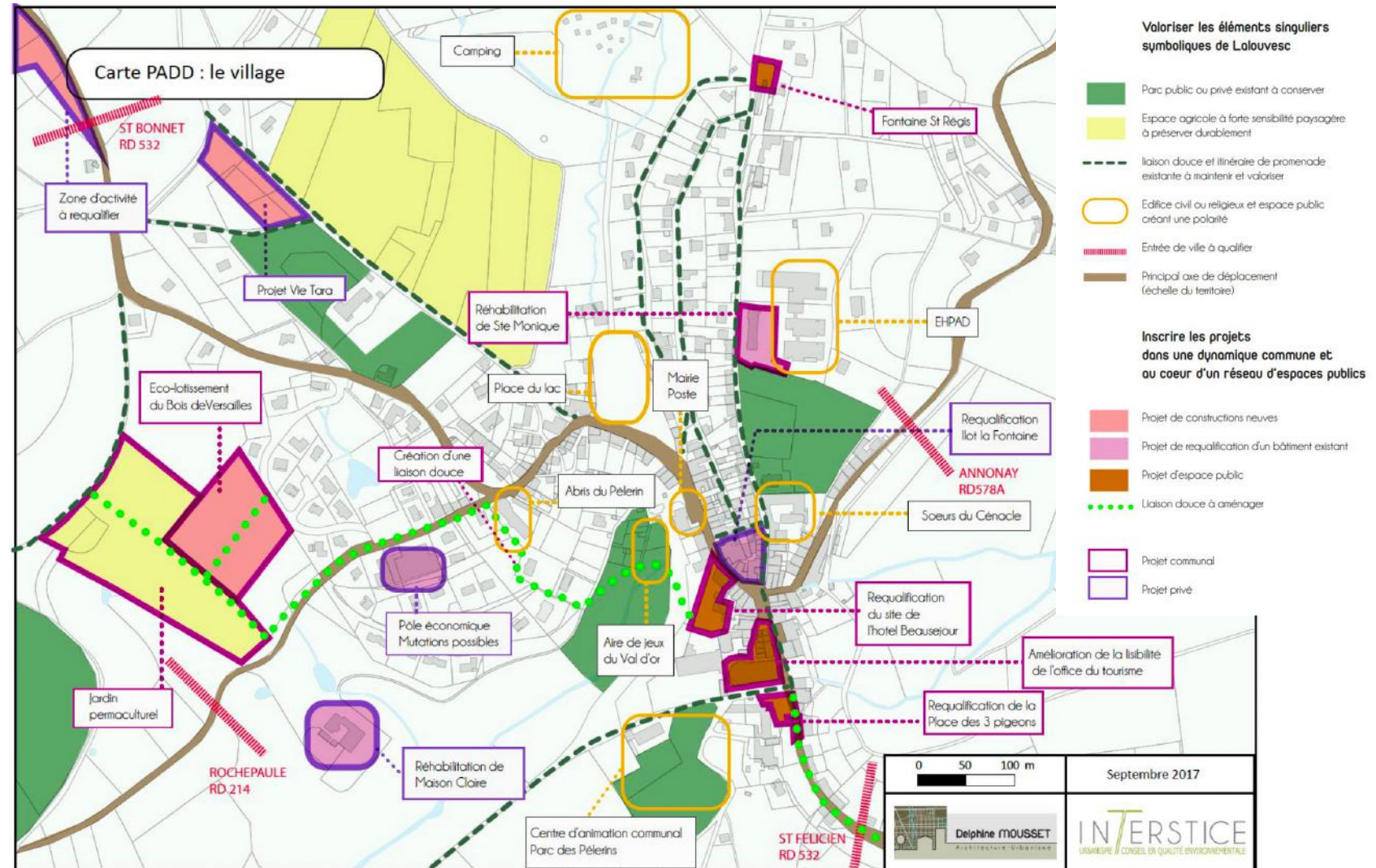
- Préserver et valoriser les liaisons piétonnes.

- Requalifier des espaces publics stratégiques.

- Mise en relation des espaces et bâtis structurants par le cheminement.

- Développement d'un paysage productif type permaculture et écoagriculture.

- Dynamique de rénovation des bâtis.



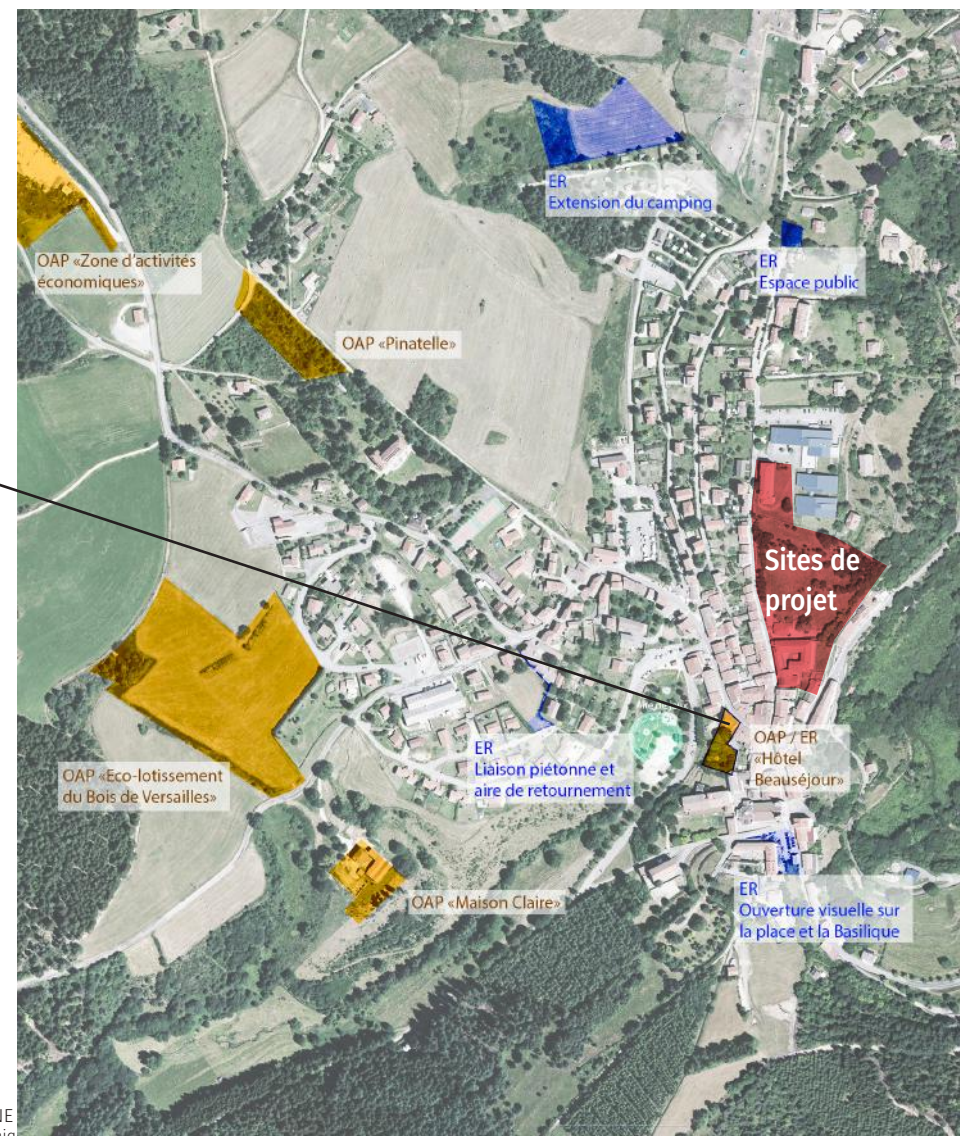
S'inscrire en cohérence avec les projets de la commune

Un dynamique de revalorisation des espaces publics et de diversification

- Le secteur de l'hébergement semble continuer à se développer ainsi que de nouveaux logements et de l'économie.
- Projets de requalification de certains espaces publics.
- Pas de nouveaux projets autour du sport, de la culture ou du milieu associatif.



Travaux de requalification d'espace public
bélvédère en attente d'un monument jeux à
l'ancien emplacement de l'hôtel Beauséjour.



Programmation

S'inscrire dans la dynamique territoriale: le secteur du bois énergie

LE BOIS DÉCHIQUETÉ POUR CHAUFFERIES AUTOMATIQUES

Actuellement, 147 chaufferies bois pour des bâtiments publics ou collectifs sont installées. Elles correspondent à une consommation de 25 000 tonnes annuelles de bois valorisées.

Neuf entreprises sont spécialisées dans la production et la livraison de combustible pour chaufferies automatiques. En Ardèche, 3 fournisseurs sont certifiés Chaleur bois qualité +.

(source : Fibois 2016)

LE GRANULÉ BOIS

Environ 2 400 tonnes/an de granulés en vrac sont livrées dans 400 chaufferies automatiques. Une grosse part de marché du granulé bois concerne les poêles dans l'habitat individuel (plus de 80 % du marché en sac). En 2014, la consommation est estimée à 3 500 tonnes ce qui correspond à environ 1 800 poêles.

(source : Fibois 2014)

BOIS BûCHE (MARCHÉ DES PARTICULIERS)

Une étude menée en 2014 par l'association Polénergie à laquelle a été associée FIBOIS, a permis d'évaluer la consommation de bois bûche en Ardèche à 370 700 m³/an. Environ 50 % des ménages ardéchois utilisent le bois bûche en chauffage d'appoint ou principal. C'est pour l'essentiel du feuillus qui provient pour une grande partie de l'auto-provisionnement et donc d'un marché "parallèle" et n'est donc pas comptabilisé dans les données officielles de l'enquête Agreste.

Pour en savoir plus sur la filière bois énergie, consulter l'observatoire bois énergie Auvergne Rhône-Alpes disponible sur www.fibois.com rubrique domaines d'actions – Bois énergie

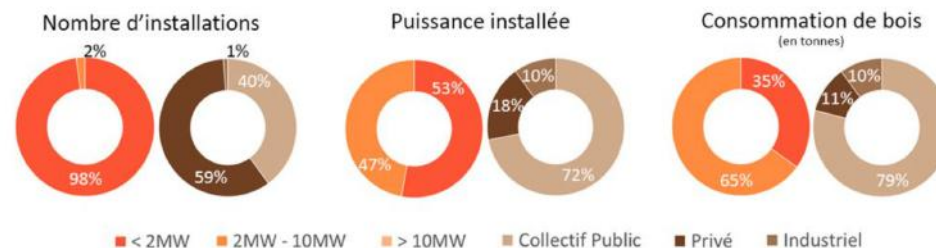
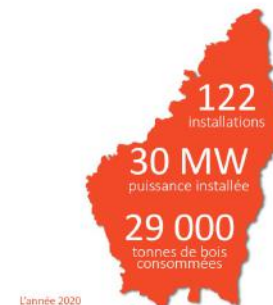
La consommation de bois déchiqueté en Ardèche

Dans le département de l'Ardèche, 29 000 tonnes de bois ont été consommées en 2020.

Il y a 122 installations de bois énergie avec une puissance installée de 30 mégawatts.

Pour atteindre les objectifs de 2030, nous espérons d'avoir : 210 installations (dont 10 chaufferies > 2MW), 50 mégawatts de puissance installée et 56 000 tonnes de bois consommées.

Nous avons remarqué une légère reprise des projets depuis 2018. L'Ardèche a près de 50 projets de chaufferies bois potentiels d'ici 2022.



Une économie d'avenir tournée vers le bois de construction et vers le bois énergie propre au territoire

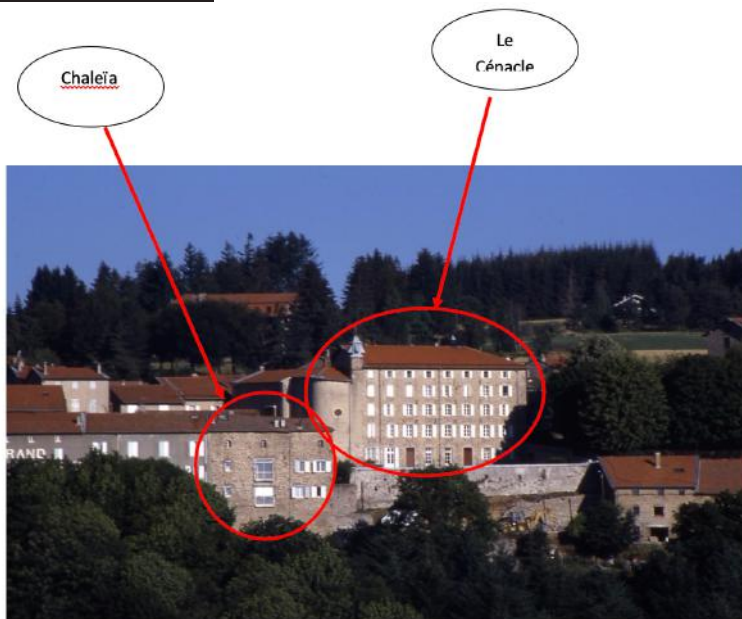
- Se tourner vers le développement d'une filière bois-énergie pour encourager la transition énergétique du village ?
- Un projet de maison de l'environnement et des énergies porté en 2012 ? Quel avis sur cette programmation ?

Les acteurs du bois présents sur la commune

- Un agriculteur: bois de chauffe (hêtre), abattage et débardage.
- Groupement de Producteurs forestiers GPF 43 et COFORET: commercialisent le bois d'œuvre, suivent et accompagnent les projets de reboisement de leurs adhérents.
- Une scierie: valorise le bois de sapin de faible diamètre (20 à 35cm).
- Une entreprise de deuxième transformation: menuiserie et charpente.

Valeur sociale et devenir des sites

Comprendre les enjeux de programmation au regard des valeurs sociales, bâtis et des attentes des habitants



L'ensemble bâti du Cénacle

- Propriété de la congrégation
- Un ensemble construit d'une dimension hors échelle d'une possible action publique.
- Un projet de valorisation qui dépend de l'intervention d'un acteur privé.

Une communauté et un site qui ont marqué le village et ses habitants

- La dimension du projet aura forcément un impact lourd sur le devenir de la commune aussi bien en termes de développement économique que sociale.
- Comme l'ont eu la communauté des sœurs dont la présence et le lien social fort restent très présents dans les souvenirs de tous les habitants du village.

L'ensemble bâti Sainte Monique

- Propriété communale
- Un bâti d'échelle plus entendable pour une action publique ou communale.
- Un bâtiment bon état de conservation avec néanmoins des travaux de mises aux normes à prévoir en fonction du programme.
- Aujourd'hui en lien intime avec le nouvel EHPAD qui s'est construit juste derrière et rend le contexte moins favorable à l'accueil de différents programmes (pouvant générer du bruit, demandant une certaine intimité,...)

Un site moins présent dans la mémoire collective contemporaine

- La maison Ste Monique n'ayant pas connu d'activité depuis longtemps les habitants connaissent le bâtiment mais n'y apportent pas une valeur patrimoniale sociale très forte.

Retour sur les besoins exprimés par les habitants

Comprendre les enjeux de programmation au regard des valeurs sociales, bâties et des attentes des habitants

Un enjeu autour des énergies

Nombreux bâtis fonctionnels uniquement la moitié de l'année à cause des difficultés à chauffer.

Un enjeu autour des associations

Des associations en manque de locaux en période estivale lorsque la ville double de population et accueille différents événements culturels.

Un enjeu autour d'un espace adapté

Des locaux associatifs pouvant faire défaut à une programmation associative car pas adaptés (ascenseurs, accès,...).

Un enjeu autour de retrouver une activité économique pérenne

La dimension du Cénacle et son développement influenceront beaucoup sur l'économie du village et doivent absolument accueillir une activité pérenne générant une économie.

Un enjeu de s'inscrire dans la démarche label «station verte»

Un label très important pour le village porteur d'un gros potentiel.

S'appuyer sur le label station verte

Zoom sur le label et ses engagements

Être labellisé Station Verte c'est

- partager une vision commune d'un tourisme à la fois authentique et respectueux des caractéristiques locales,
- développer des initiatives durables, en faveur d'une nature respectée et préservée,
- proposer une offre complète d'activités en lien avec un patrimoine naturel, culturel ou historique,
- s'engager dans un tourisme de proximité à la fois humain et respectueux du territoire,
- valoriser les attraits naturels du territoire.

Etre une collectivité labellisée repose sur un engagement réciproque entre la Fédération et ladite collectivité.

➤ la Fédération s'engage à :

- accompagner les collectivités labellisées pour s'approprier les valeurs Station Verte (démarche de progrès)
- mettre à disposition des outils : Référentiel station et Guides pratiques prestataires ; divers contenus liés à la démarche
- proposer un Plan de formation
- contrôler tous les 6 ans le respect de la charte qualité Station Verte
- faire la promotion des collectivités labellisées, en valorisant notamment celles engagées dans l'écotourisme

➤ la collectivité labellisée s'engage à :

- respecter les 24 critères obligatoires et particulièrement en remplissant le Référentiel station
- procéder tous les 2 ans à une auto-évaluation, préciser les trois marges de progrès sur lesquelles elle s'engage et les communiquer à la Fédération
- procéder tous les 6 ans au contrôle du respect de la Charte qualité Station Verte avec la Fédération, outil de consolidation et de progrès pour la collectivité
- valoriser son appartenance au réseau auprès des différents publics : prestataires, acteurs économiques, habitants et touristes
- afficher ses engagements écotouristiques sur tout support numérique ou papier : documentation, site internet, bulletin...



**ARTICULER UN PROJET PRIVÉ DANS UN SITE
A FORTE VALEUR SOCIALE ET PATRIMONIALE**

**AVEC UN PROJET POTENTIELLEMENT PUBLIC
À DISTANCE DE L'HYPERCENTRE**

**EN S'INSCRIVANT DANS LA DYNAMIQUE DE
VALORISATION DES CHEMINEMENTS PIÉTONS
ET DE RANDONNÉES**

**PERMETTANT UNE VALORISATION ET UNE
DÉCOUVERTE DU PAYSAGE ET DES ACTIVITÉS
DU VILLAGE**

**ABOUTIR UNE PROGRAMMATION PÉRENNE
GÉNÉRANT UNE ÉCONOMIE SUR LE VILLAGE**

**ET RÉPONDANT AUX ENJEUX DE
PÉRENNISATION DES PATRIMOINES BÂTIS
MAIS AUSSI DES ACTIVITÉS ASSOCIATIVES
MOTRICES DE LA VIE DU VILLAGE**

- 1 Requalification de place Beauséjour
- 2 Inscrire le parc dans les parcours
- 3 Intégrer le clos du Cénacle aux espaces de rencontre de la ville
- 4 Retrouver une intériorité entre la maison et l'EHPAD, en lien avec les deux programmes



Espaces verts structurants



Espaces d'interaction de programmes, usages et usagers



Bâtis de projet



Bâtis vacants



Lieux touristiques



Activités



Commerces



Hébergements



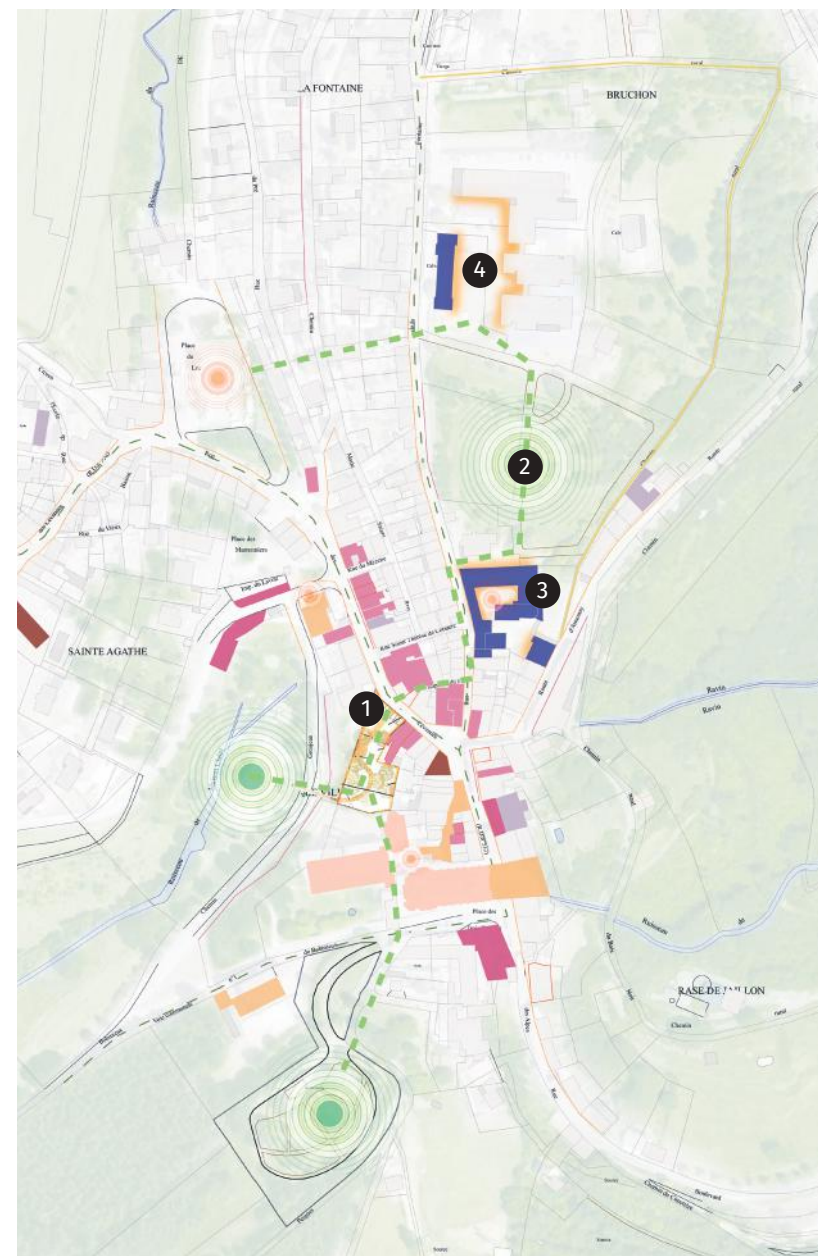
Stationnements



Trottoirs existants



Zones pavées

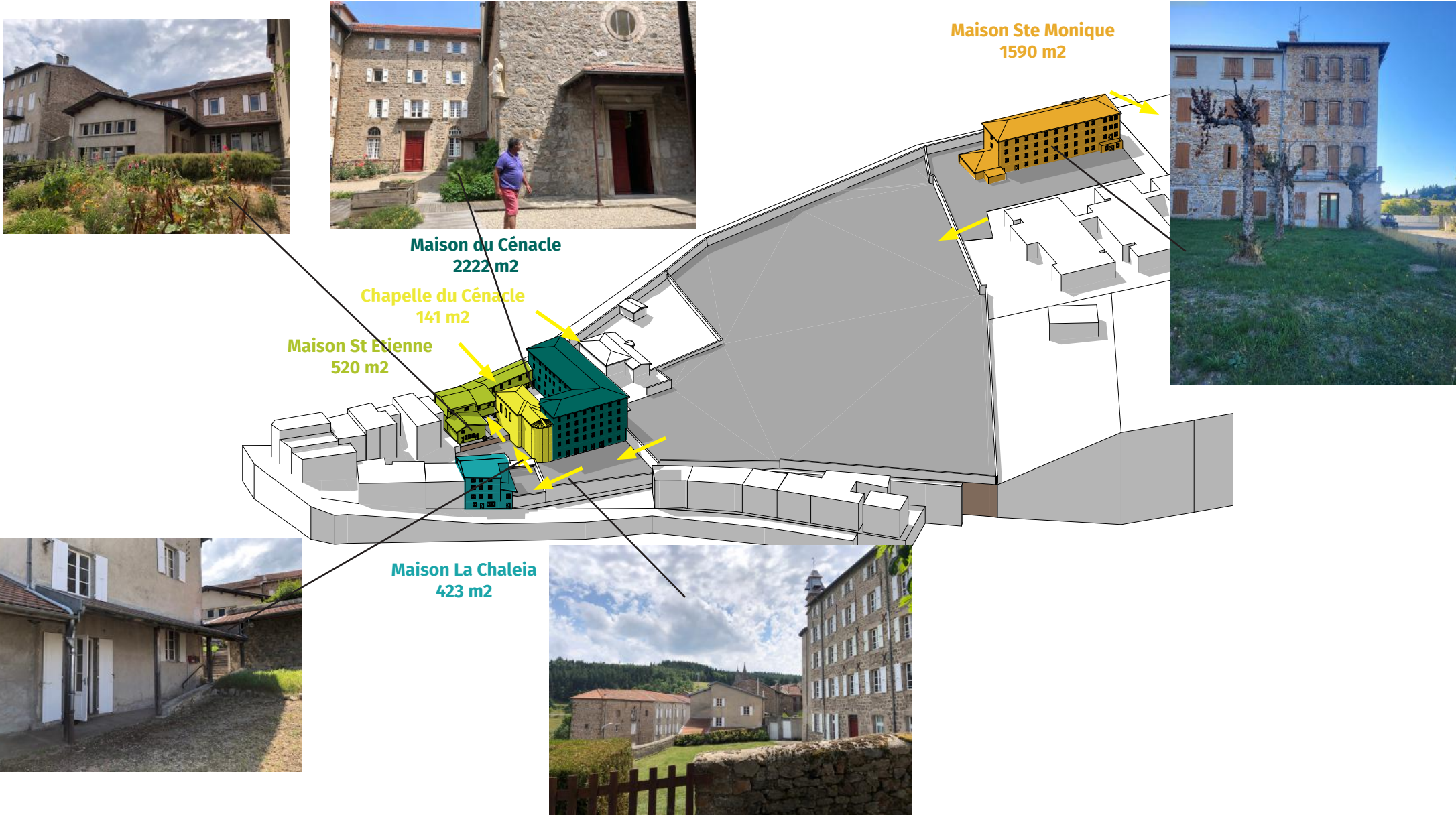


02 **PREMIÈRES PISTES DE RÉPONSE AUX** **ENJEUX IDENTIFIÉS**

Articuler trois entités



Un bâtiment dépendant d'un projet privé, un parc et un site au potentiel d'action communale



L'ensemble du Cénacle



L'ensemble du Cénacle

Les pistes de programmation identifiées

La formation

Formation tournée vers les nouveaux métiers et l'acculturation autour des enjeux environnementaux

Collège/Lycée privé

Programmes divers aussi bien tournés vers la formation continue que ponctuelle

Centre de formation privé (grande entreprise)

Hébergement de luxe ou d'entreprises

Complexe hôtelier SPA de luxe

Accueil de séminaires d'entreprises

L'accueil de populations sensibles

Ecole de la seconde chance

Hébergement d'urgence temporaire

Pension d'accueil de femmes victimes de violences ou familles monoparentales

Retraite spirituelles bien-être du corps et de l'esprit

Résidence type colocation senior

Lieu de culture

Accueil de résidences artistiques

Développer une grosse capacité d'hébergement accessible à plusieurs profils pour encourager l'accueil de gros événements culturels.

L'ensemble du Cénacle

Un projet privé en cours sur le site qui semble correspondre aux attentes

Un projet tourné vers la valorisation de l'histoire et de la spiritualité du lieu et l'envie de développer une nouvelle vocation économique sur le Cénacle.

Pour se faire le projet semble se tourner vers un programme d'agroécologie et de lieu culturel.

Un lieu de formation

- Sur un cycle court de 1 à 3 ans.
- Pour les jeunes de 16 à 25 ans.
- Tournée autour de la permaculture, l'alimentation, le soin du corps et de l'esprit et le développement des différents axes comme l'art et le sport.

Un lieu de production

- Autour d'une activité de permaculture.
- Serres et vergers dans le parc.
- Transformation et vente de la production.

Un lieu d'accueil de populations diverses

- Retraites et méditation
- Residences d'artistes
- Accueil de pèlerins
- Chambres / tables d'hôtes

Propositions sur le Cénacle en attente de voir l'avancée/ validation du projet en cours de réflexion

Faire lien



Faire lien entre les sites et avec le centre-ville

Dans l'objectif d'aboutir à une stratégie de desserte et accès commune aux deux sites

Enjeux

- Le projet sur le Cénacle va voir un enjeu d'organisation du stationnement ou de réfléchir à la dépose de navettes pouvant amener les futurs usagers du Cénacle de la gare de Tain au Cénacle.
- Le projet sur Ste Monique en lien direct avec l'EHPAD pourra profiter des aménagements récents de l'EHPAD pour organiser une dépose bus, un arrêt livraison ou engager la réflexion sur la mutualisation de stationnements si le futur programme de Ste Monique fonctionne en horaire différé avec celui de l'EHPAD
- L'EHPAD étant ouvert à la discussion et à une gestion partagée, travailler un lien confortable et aménagé entre Ste Monique et le Cénacle peut offrir une première réponse à la desserte des deux sites.
- Le parc: lien entre les deux sites peut également devenir une étape des itinéraires de randonnée profitant également de l'aménagement d'une liaison modes doux qualitative entre Ste Monique et le Cénacle.

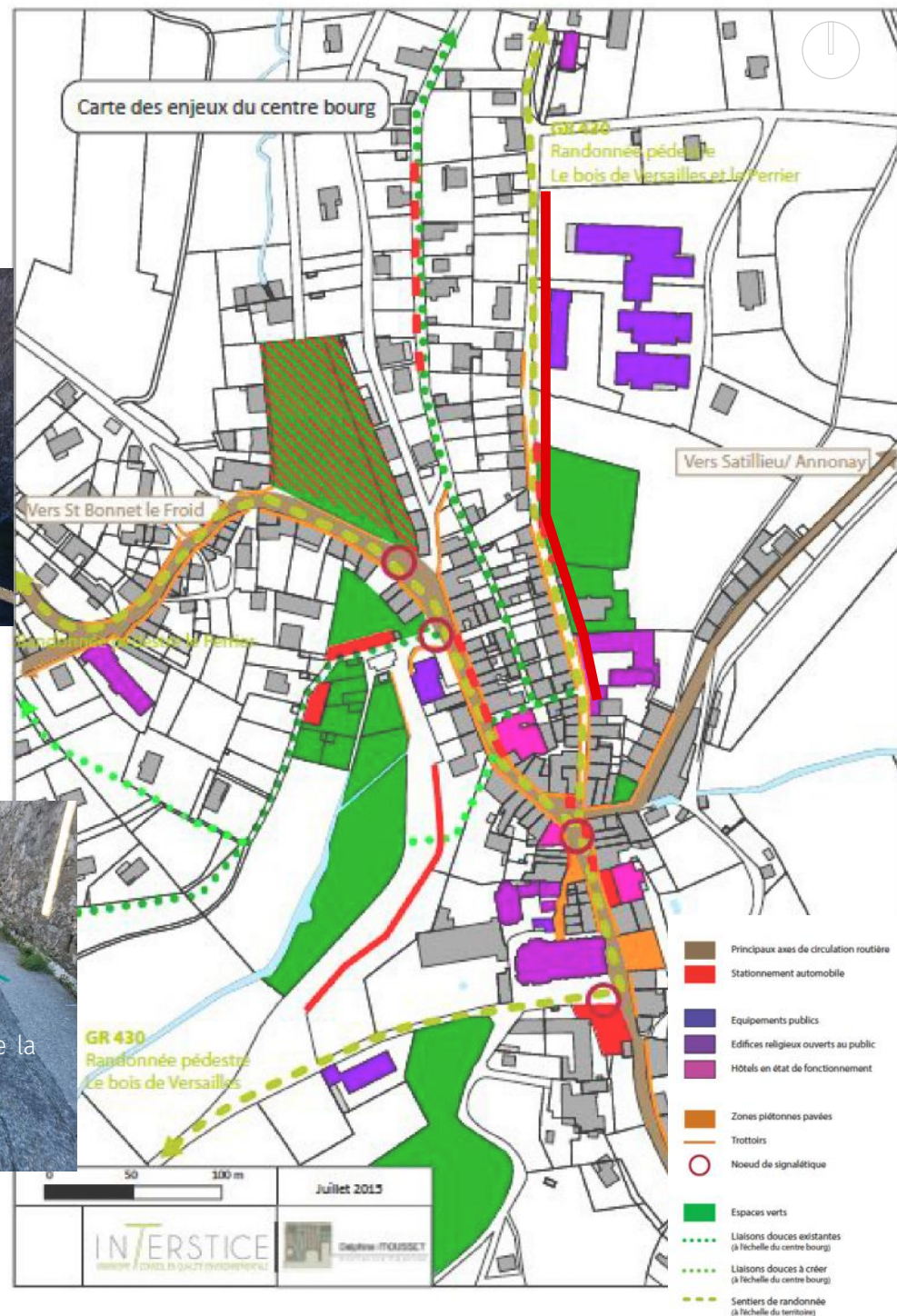
Un espace pouvant être mutualisé et rapidement fonctionnel en lien avec l'EHPAD



Un linéaire de la randonnée Bois de Versailles et le Perrier pouvant profiter du parc.



Aménagements actuels de la rue de la Fontaine où passe le GR 430



Faire lien entre les sites et avec le centre-ville



Dans l'objectif d'offrir une alternative à la rue de la Fontaine, de valoriser le paysage et de connecter Ste Monique à l'hypercentre par le Cénacle.

- 01 Un point d'accès par l'EHPAD et Ste Monique
- 02 Un point d'accès par le Cénacle
- 03 Un point d'accès par le parc et la maison des sœurs
- 04 Un point d'accès par le chemin rural

Itinéraire 01

- Itinéraire contemplatif, relation forte au grand paysage alentours
- Coûteux car demande des aménagements importants du chemin rural est.
- Points d'accroche de l'itinéraire: Ste Monique/EHPAD ou chemin rurale et Bâtiment du Cénacle.

Itinéraire 02

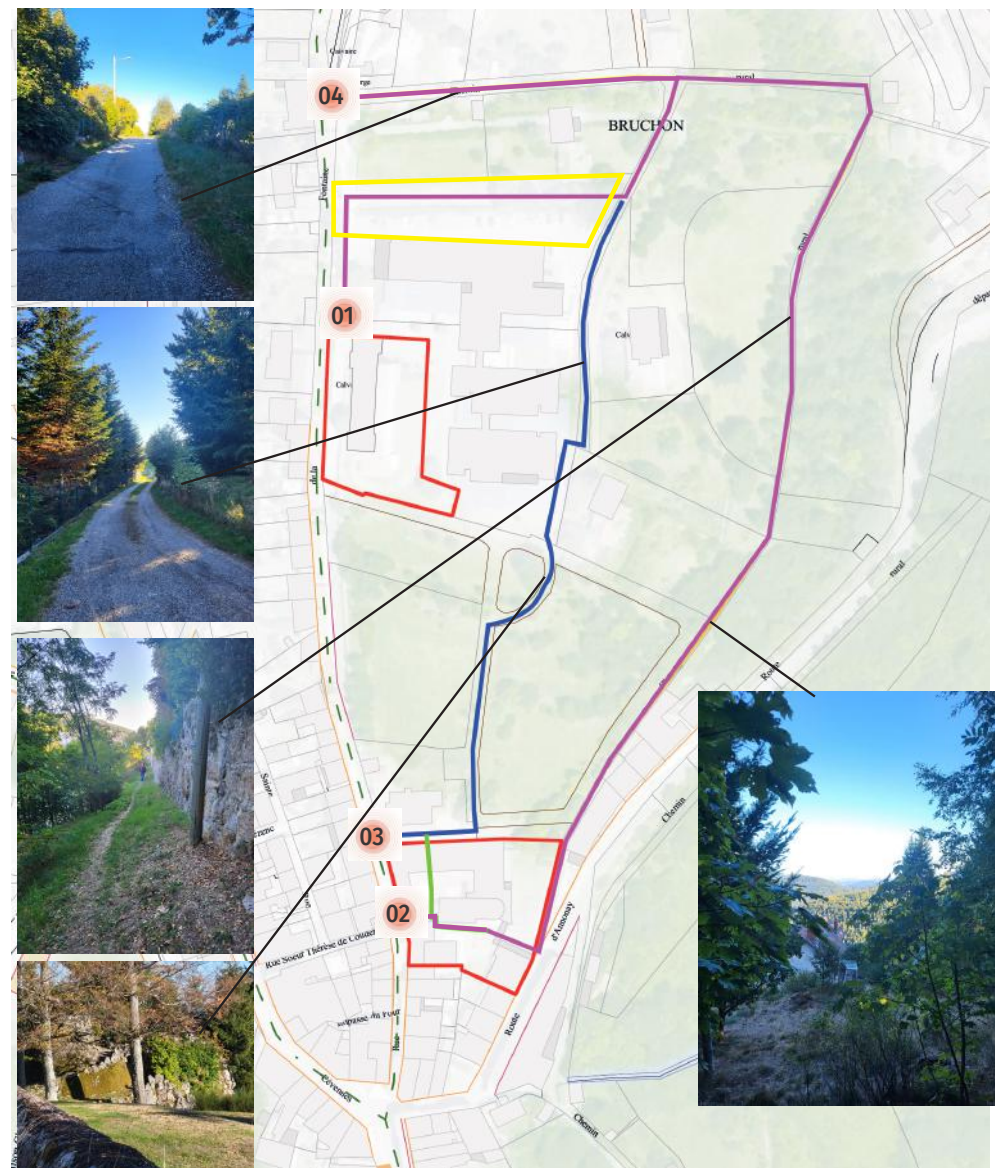
- Itinéraire plus court
- Aménagements surtout liés à la gestion de la topographie par des escaliers ou traitement paysager via terrasses ou rampes.
- Possibilité de restaurer la liaison en pente.
- Points d'accroche de l'itinéraire: Ste Monique ou chemin rural/Parc-Maison des sœurs.

Itinéraire 03

- Prolongement de l'itinéraire 02 jusqu'au Cénacle.

 Sites de projet

 Stationnement de l'EHPAD



Faire lien entre les sites et avec le centre-ville

S'inscrire dans un projet de connecter les espaces structurants du village

Travailler au caractère d'une liaison entre privé et public

Le Cénacle

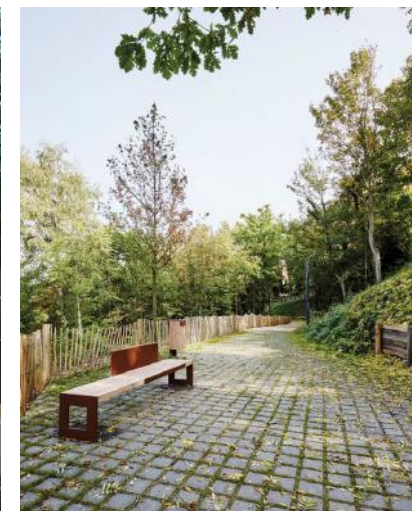
- Un cheminement jusqu'à la maison Ste Monique confortable pour les piétons.
- Accessible horairement de manière adaptable selon les porteurs du projet privé sur le Cénacle.
- Typologie de «venelle» privée mais accessible.

Le parc

- Entrée principale du parc entre le Cénacle et la maison des sœurs.
- De la même manière que le Cénacle ouvert au public horairement.
- Selon échange avec les sœurs et usages du parc par le porteur de projet.

Ste Monique

- Une accroche par la qualification d'un espace sur la rue de la Fontaine type parvis.
 - Et par la visibilité de l'espace paysagé entre l'EHPAD et la maison Ste Monique d'usage commun entre les deux.
- Type jardin arrière sur lequel peuvent s'ouvrir le RDC de la maison Ste Monique comme l'EHPAD.
- Jeux d'enfants ?



Maison Ste Monique



[illegible][illegible]

Centre communautaire
4 niveaux de 175 m²
Fanfare société musique
Club des 2 clochers
Lyre Louvetonne
35 m²

Maison Ste Monique

Répondre aux besoins des habitants et inscrire le projet dans la vie de la commune

Un enjeu autour du bâtiment

- Un bâtiment en bon état mais trop grand pour les besoins de la commune.
- Qui ne semble pas avoir une valeur sociale ou patrimoniale très forte.
- Un contact visuel avec l'EHPAD très présent rendant difficile l'implantation de certains programmes.
- Se pose la question de la démolition pour valoriser le terrain.

Un enjeu autour des associations

- Des associations en manque de locaux en période estivale lorsque la ville double de population et accueille différents événements culturels.
- Des locaux associatifs pouvant faire défaut à l'appropriation par les usagers ou à la programmation d'événementiels car pas adaptés (ascenseurs, accès,...)
- Un patrimoine bâti ouvert aux associations mais fonctionnel la moitié de l'année à cause des difficultés à chauffer.

Financer le projet:

> Stratégie tiroir

Chercher un bien communal plus facilement commercialisable/valorisable que Ste Monique s'appuyer sur l'estimation de vente comme budget.

Quel projet:

> Construction d'un petit bâtiment passif

Nécessitant très peu d'énergie pour être chauffé permettant aux associations de disposer d'une petite salle polyvalente équipée, d'un stockage commun, d'un espace de bureaux et réunion mutualisé.

> Construction d'une chaufferie bois

Un projet ambitieux et coûteux mais permettant de valoriser un ensemble de patrimoine bâti présent sur la commune.

Maison Ste Monique

Stratégie tiroir

Enjeux

- Localiser un terrain ou bâti pouvant être plus valorisé à la vente que Ste Monique.
- Ou trouver un terrain ou bâti plus propice à l'accueil des deux programmes proposés et vendre Ste Monique.

01 Sans informations

02 Camping

03 Garage communal + Gîtes

04 Maison Ste Monique

05 Ancienne école

06 Mairie

07 Garage communal

08 Office de tourisme

09 Basilique

10 Centre d'animation communal

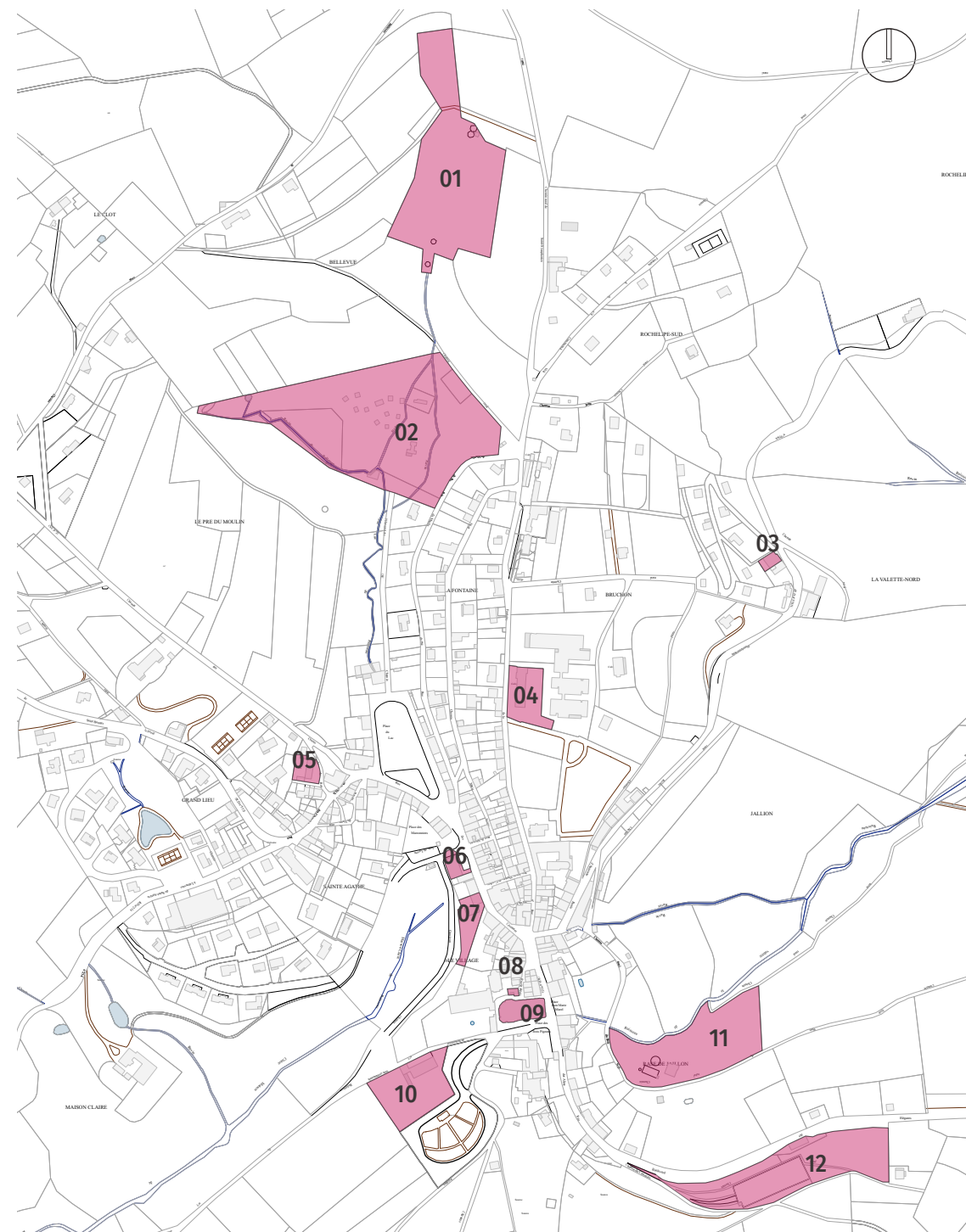
11 Station d'épuration

12 Gîtes + cimetière

Chaudière
bois

Associations

Vente



Maison Ste Monique

Stratégie tiroir



Maison Ste Monique

Références pour un nouveau bâtiment passif destiné à un usage commun pour les associations

Pour répondre aux besoins exprimés par les acteurs locaux, il pourrait être envisagé la construction d'un petit équipement communal, plus adapté aux besoins des associations (salle polyvalente, salles de réunion, bureaux), et conçu de façon à être utilisable en toute saison.

La Maison pour Tous, Four (38)

Coût: 575 060 € / SHON: 145 m2

Équipement polyvalent de proximité à destination des associations de la commune, ses citoyens et ceux des villages environnants.

Le bâtiment est réalisé en pisé porteur, et présente d'excellentes performances thermiques.

Conçu et réalisé en partenariat avec les étudiants de l'école d'architecture de Grenoble (master AEECC).



Maison Ste Monique

Références pour un projet de chaufferies bois

D'une part, il a été identifié **une problématique sur la question du chauffage des équipements de la commune** (publics ou privés), entraînant pour certain cas, un usage saisonnier contraint.

D'autre part, **la commune se situe en zone forestière et dispose de nombreux gisements de bois** à proximité.

La piste d'une chaufferie bois collective, couplée à un réseau de chaleur à l'échelle du village mériterait d'être étudiée.

Celle-ci pourrait être de l'initiative de la commune, ou d'un collectif citoyen (type coopérative d'énergie citoyenne).

Elle pourrait alimenter les équipements communaux, mais également des bâtiments privés (l'EHPAD, le Cénacle, la basilique, l'école; l'abri du pèlerin...).

A noter que pour ce type de projet, des aides publiques sont mobilisables à hauteur de 50% - 60% de l'investissement.

Point d'attention: ce type d'installation peut se retrouver classée ICPE

Nomenclature ICPE, rubrique 2910 combustion, A: la biomasse telle que

a) Les produits composés d'une matière végétale agricole ou forestière susceptible d'être employée comme combustible en vue d'utiliser son contenu énergétique ;

b i) Déchets végétaux agricoles et forestiers ;



Chaufferie bois communale des Gets (74)

Coût: 809 000€ / SHOB: 419 m2

Chaufferie bois automatique fonctionnant avec du bois déchiqueté principalement issu de l'entretien des forêts communales.

Réseau de chaleur d'environ 1 km couvrant les besoins de 11 équipements publics au chef lieu.

Micro-Chaufferie collective au bois de l'abbaye de Belval (62)

Coût: 130 000€

Projet porté par la SCIC «Energie Citoyenne» alimentant les communes de Zudausques, de Quelmes et l'abbaye de Belval.

Subventionnée à hauteur de 60% par la région Hauts de France.

Premières pistes de subventions pour un projet de chaufferie

1. Fonds chaleur ADEME

- aides à la décision (études d'opportunité, de faisabilité et frais d'assistance à maîtrise d'ouvrage)
 - max : 70%. Plafonds études : 50 000 € étude de diagnostic, 100 000 € études d'accompagnement de projet
 - Pas de critère de taille minimale
 - Le dispositif se termine fin d'année 2022, pas d'information sur renouvellement
- Aides à l'investissement à travers les appels à projets nationaux et régionaux
 - *Les installations de puissances supérieures à 12 000 MWh/an en secteur industriel et agricole → ne sera pas éligible*

2. Contrat chaleur renouvelable (CRR): contrat d'objectifs territoriaux EnR MDE entre ADEME et département de l'Ardèche, Syndicat Départemental d'Energies de l'Ardèche (SDE 07) et l'ALEC07

- Taux de subventions à préciser avec le département
- Pas de critère de taille minimale

3. Appel à projet régional Bois énergie (Commission européenne, Conseil régional d'Auvergne-Rhône-Alpes)

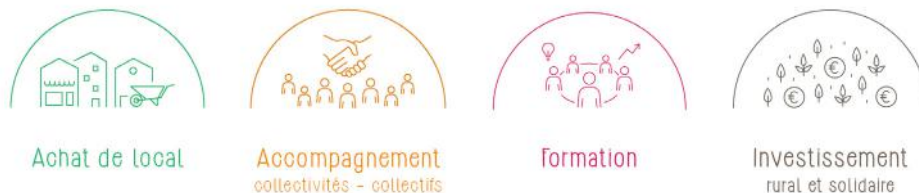
- max : 40%
- Pas de critère de taille minimale
- Appel à projet permanent

Maison Ste Monique

Alternatives à la stratégie tiroir

Vendre Ste Monique

- à un privé pour y développer un projet de logements par exemple.
- Vendre à une foncière type villages vivants qui peut mettre le site en lien avec un porteur de projet tourné vers l'économie sociale et solidaire.
- Vendre Ste Monique n'est pas forcément contradictoire avec la possibilité de développer un projet de chaufferie sur un autre terrain communal.



Foncière rurale et solidaire, Villages Vivants achète, rénove et loue des locaux pour y installer des lieux et activités qui ramènent de la vie et des services de proximité en milieu rural.

Installation, déménagement, besoin de s'agrandir... Villages Vivants intervient en cas de blocage immobilier (prêt refusé, travaux trop lourds, prix d'achat trop élevé...) dans le grand quart sud-est de la France.

Départements d'intervention de Villages Vivants

(seul le milieu rural est concerné, les agglomérations et les villes sont exclues)

