



## 45 – Lumières

### Bulletin d'information de Lalouvesc n°45 avril 2024

Avec le printemps, la lumière du jour gagne du terrain. Vous découvrirez en avant-première dans ce Bulletin que le Carrefour des arts a l'ambition de faire mieux en illuminant quelques façades du village cet été. Le Comité des fêtes propose déjà ses premiers événements. La réflexion sur les mobilités dans le village se poursuit et notre poète pleure son chien décédé...

Dans ce Bulletin vous trouverez aussi, comme toujours, plein d'autres informations.

*Ce Bulletin est aussi le vôtre. Il accueille articles et informations des associations et des amis du village. N'hésitez pas à envoyer vos remarques, textes, informations, documents, photos, clin d'œil à l'adresse de la Mairie.*

- **Mot du Maire**
- **Actualités de la mairie**
  - Le compostage arrive
  - Remplacement des canalisations eau et assainissement
  - Lancement des marchés publics sur l'espace Beauséjour
- **Zoom : Préparer la saison 2024**
  - Carrefour des arts : Enchanter la nuit louvetonne
  - Comité des fêtes : Ardéchoise, Ronde louvetonne et concert
- **Enquête sur les mobilités rurales, 2e passage (7-17 mars 2024)**
- **Loisirs - culture**
  - Les activités du mois d'avril
  - Café-philo d'avril
  - Appel à talents - Théâtre de la veillée
- **Divers**
  - Nouveaux gîtes équestres
  - Réouverture du Jinx
  - Réouverture du salon de coiffure
  - Ouvertures prochaines du camping et de l'Abri du pèlerin
  - Les nappes se sont remplies cet hiver
  - Actualités du mois dernier
- **Monette nous a quittés**
- **Cadeaux**
  - Feuilleton poétique
  - Puzzle

## Mot du Maire

Bonjour à tous,

Être maire c'est bien sûr gérer les affaires du village. C'est une vaste tâche (administrative, logistique, comptable, etc.).

Mais à mon sens c'est aussi avoir de la sympathie, de l'amitié et de la bienveillance pour tous ses administrés.

Au lendemain du décès de Monette, Mme Raymonde DEGLESNE, par le biais des actualités je vous ai confié mon émotion, ma peine...

Nos anciens nous quittent en emportant avec eux tellement de mémoire du village. Ils en sont les fondations. Ils en connaissent l'histoire. Prenons le temps d'écouter leurs récits tant qu'ils sont encore parmi nous. Ils savent tant de choses ! Posons-leur des questions. Souvenons-nous de leurs propos.

J'ai pris beaucoup de plaisir à fêter le centenaire de Mme Marie CESA en février dernier. Je déplore que Monette, Mme Raymonde DEGLESNE ne nous ait pas laissé le temps de renouveler la fête.

Par ailleurs, j'ai une affection particulière pour l'EHPAD, Le Balcon des Alpes. Ma maman a séjourné dans cet établissement.

Quel plaisir et quelle fierté de constater la qualité du confort et des soins qui leur sont apportés. Nous avons une chance inouïe d'avoir un tel établissement à Lalouvesc. Tout le personnel soignant vaque auprès des résidents avec une telle bienveillance ! Leurs journées de travail sont longues et laborieuses, fatigantes. Et pourtant sourire et bonne humeur semblent ne jamais les quitter. Que tous soient sincèrement remerciés de prendre si bien soin de nos anciens.

Cet hiver de nombreux louvetous et louvetounes ont été malades, certains ont connu des séjours plus ou moins longs à l'hôpital. Que le printemps et les beaux jours redonnent de l'énergie et la santé à tous ! Que tous profitent pleinement de ce cadre de vie privilégié dans lequel nous vivons.

Apprécions ce privilège, choyons-le, conservons-le. C'est une richesse.

Encore quelques semaines et nous entrerons dans la période estivale. Ensoleillé, fleuri et reverdi, notre village ne sera que plus beau !

Avec toute mon amitié pour vous toutes et tous.

Jacques BURRIEZ

## Actualités de la mairie

### Le compostage arrive

Conformément aux dispositions réglementaires, un composteur collectif va bientôt être installé par la CCVA sur le chemin Grosjean à côté des poubelles. Ceux qui ne disposent pas d'un composteur individuel sont invités à y déposer les éléments suivants :

## Quels déchets composter ?

### Les déchets humides



Epluchures de fruits et de légumes, restes de repas crus et cuits



Fruits et légumes abimés (même les agrumes)



Coquilles d'oeufs (écrasées)



Tontes de pelouses (en petite quantité), déchets de jardin

### Les déchets secs



Marc, filtres et dosettes de café, sachets de thé



Branchages (en petits morceaux)



Feuilles mortes, mouchoirs et papier absorbant, papier kraft (en petits morceaux)

Pour un compost réussi, pensez à équilibrer les déchets secs et humides et à brasser votre composteur après chaque apport.

### Remplacement des canalisations eau et assainissement

Rappel : d'importants travaux vont être entrepris ce mois sur la rue de la Fontaine. Tout a été expliqué dans le [Bulletin du mois de mars](#).

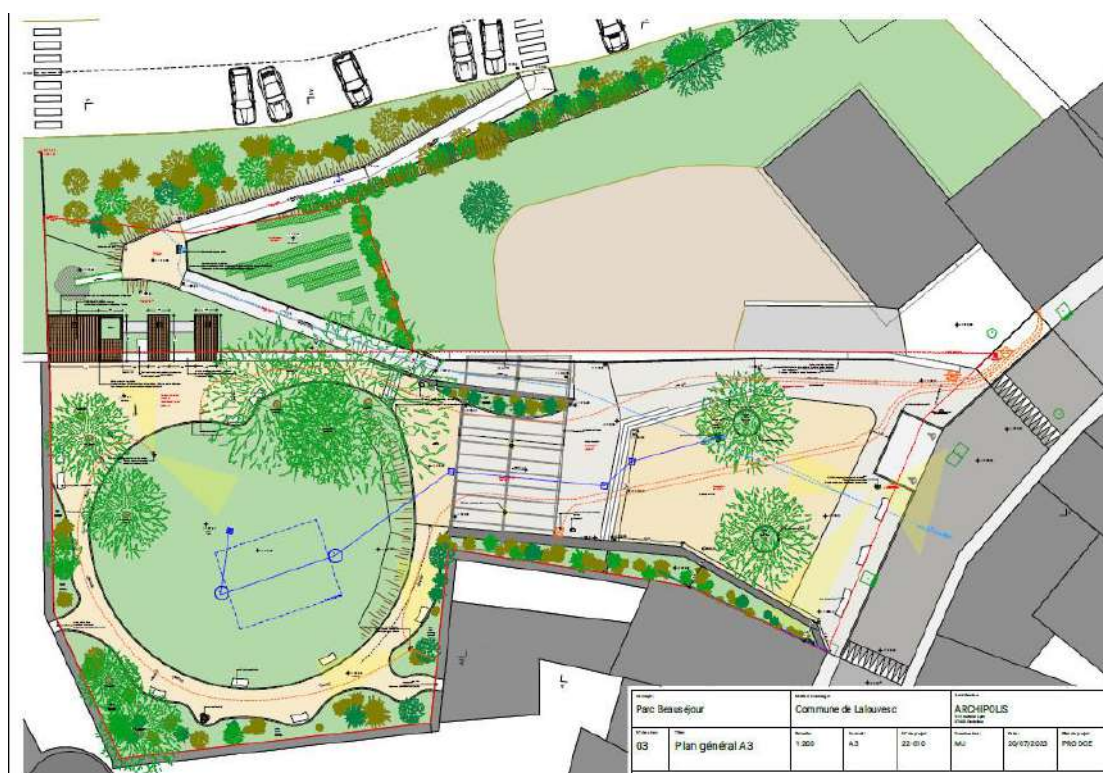
### Lancement des marchés publics sur l'espace Beauséjour

Les procédures pour l'aménagement de l'espace Beauséjour redémarrent. Il a fallu coordonner l'aménagement du parc avec le déplacement de l'Office du tourisme dont la responsabilité incombe à la Communauté de communes. Il fallait aussi bien caler les demandes de subvention. Tout cela a pris du temps.

Les marchés publics sont maintenant lancés. Les travaux ne devraient pas commencer avant l'hiver prochain.

## Parc

Le projet d'aménagement du parc est toujours le même, mais il devra subir quelques adaptations du fait de l'installation de l'Office du tourisme sur les lieux. Voici le plan tel qu'il est présenté dans le marché (attention, le plan ne comprend pas l'intégration de l'Office du tourisme, voir plus loin).

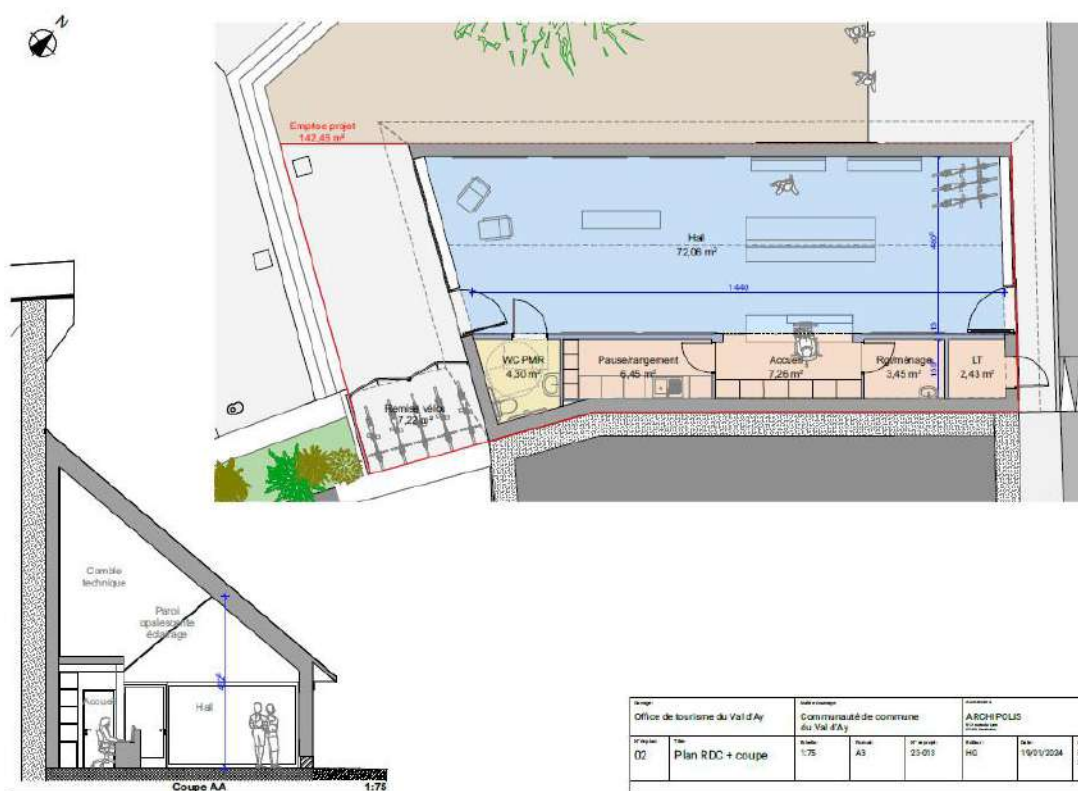


Compte tenu de l'ampleur des travaux, ceux-ci se feront en plusieurs phases.

## Office du tourisme

Voici donc aussi le plan du futur Office du tourisme, placé sur l'espace Beauséjour le long du mur de façade, tel qu'il a été accepté par la CCVA. Cette partie du chantier n'est pas sous la responsabilité de la commune.





Nom du projet Office de tourisme du Val d'Ay		Noms des intervenants Communauté de commune du Val d'Ay			Architecte ARCHIPOLIS	
N° de plan 02	Titre Plan RDC + coupe	Echelle 1:75	Plan n° A3	N° de plan 25-003	Date 19/01/2024	N° de plan RADA RD.02

## Zoom : Préparer la saison 2024

Le Carrefour des arts et le Comité des fêtes s'activent à la préparation de la saison. Pendant que le premier teste de nouveaux dispositifs, le second est déjà à l'œuvre pour organiser les très prochaines manifestations.

### Carrefour des arts : Enchanter la nuit louvetonne

Que s'est-il donc passé ce soir du 18 mars 2024 dans le village de Lalouvesc ? Les Louvetous ont été surpris de se trouver dans le noir alors qu'il n'était que 20 heures. Des pannes très localisées, puisque d'autres rues étaient éclairées ?

Et voilà que certaines façades ont été repeintes, réenchantées d'immenses tableaux lumineux. Magnifique ! Jugez plutôt :

#### Chapelle saint-Ignace



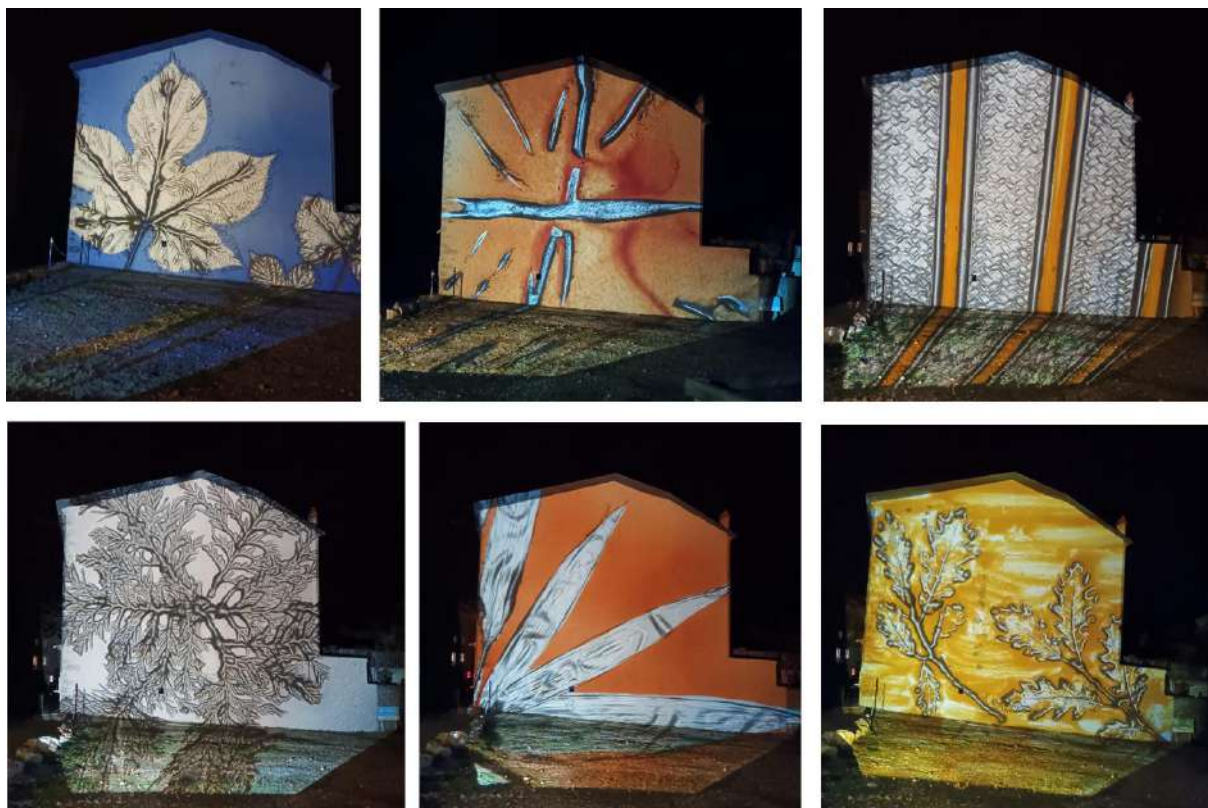




## Basilique



## Mur de l'espace Beauséjour



A la demande du Carrefour des Arts, le maire avait coupé l'éclairage public pour ces essais d'illumination. Le festival de musique Inspiration – Musique en Val d'Ay que le Carrefour des Arts organise pour l'été prochain, teste un dispositif qui mêle lumière et travail du verre pour les concerts du 7 au 18 août 2024.



Julien Guillier de l'atelier Lumière de verre a fait une démonstration, ce 18 mars en projetant des diapositives de verre à travers un objectif. « Créée à la main dans notre atelier, la diapositive de verre est le fruit d'un long processus de préparation et de cuisson. Le verre s'écoule dans des empreintes uniques façonnées à la main. La matière, libérée de ses contraintes, s'organise dans l'espace qui lui est donné d'habiter. Un recuit d'une extrême précision fige cet instant de liberté où la matière s'est exprimée. »

Le résultat, une mise en scène grandiose et immersive ! Grâce à l'aide précieuse de la mairie et des collectivités qui soutiennent le festival *Inspiration - Musique en Val d'Ay*. Une première expérience de mise en lumière devrait avoir lieu cet été. L'unité d'action culturelle sur



Lalouvesc et le Val d' Ay que porte le Carrefour des Arts lui donne l' espoir de convaincre d' autres partenaires pour que cette expérimentation puisse enchanter les nuits de Lalouvesc.

Michèle Salaün

## Comité des fêtes : Ardéchoise, Ronde louvetonne et concert

C' est le printemps ! Les bénévoles du Comité des Fêtes, après quelques semaines de repos, ont repris du service ! Tous s' activent pour concrétiser les projets 2024.

Une réunion d' organisation pour l' élaboration des décorations du village pour l' Ardéchoise a eu lieu. La Fête Foraine battra son plein cet été sur le square. Le « gros œuvre » est déjà en cours de réalisation, viendra le temps des finitions.

Le dossier grand ouvert actuellement est bien sûr l' organisation de LA RONDE LOUVETONNE.

Le 28 avril qui (hasard du calendrier) est aussi la journée nationale des véhicules d' époque le village devrait connaître une belle affluence festive et colorée. Le format général de la journée est à peu près identique aux précédentes années. Toutefois, la balade du matin ne se fera pas en cortège mais en départ libre depuis le parc d' exposition. Chaque équipage partira, avec le road book, seul ou en petit groupe à l' heure qui lui convient. La matinée sera donc à priori plus animée dans le village. Le déjeuner et le concert de l' après-midi rassembleront tout le monde.

À la fin mars ce sont **65** inscriptions enregistrées.

Vous trouverez également chez nos commerçants les grilles de tombola. Trois paniers garnis seront mis en jeu. Et quels paniers ! Nous avons la chance d' être soutenus par de nombreux et généreux commerçants et producteurs locaux qui nous offrent la possibilité de mettre en jeu des paniers gourmands/découverte de grande qualité et de générosité. De nombreuses entrées de parcs, musées et autres sites touristiques à visiter seront glissées dans chacun d' eux. N' hésitez pas à tenter votre chance.

**LA RONDE LOUVETONNE**  
Rassemblement de véhicules anciens

EXPOSITION  
BALADE AU ROAD BOOK  
BUVETTE  
ANIMATIONS DIVERSES  
RESTAURATION

**LALOUVESC**  
**28 AVRIL 2024**

Journée Nationale des Véhicules d'Époque

**Les Bogues**  
Groupe Folk  
Ardéchois

Renseignements : Agnès 07.66.67.94.59  
Jacques 06.81.42.59.80  
comitedesfetes.lalouvesc@gmail.com

**TIME FOR GOSPEL** : c'est le prochain rendez-vous que nous vous donnons. Le 2 juin à 16h à la basilique. Nous vous en parlerons de façon plus détaillée le mois prochain.



**TIME FOR GOSPEL**  
**DIMANCHE 2 JUIN ~ 16H00**  
**BASILIQUE SAINT-REGIS ~ LALOUVESC**

**INFORMATIONS & RESERVATIONS :**  
Office de Tourisme Lalouvesc 04 75 67 84 20  
Vival 04 75 34 64 70  
Office de Tourisme Annonay 04 75 33 24 51  
Office de Tourisme Saint Félicien 04 75 06 06 12  
Arcada 04 75 67 95 74  
Coin des livres d'avezieux 04 75 67 73 14

Le Comité des Fêtes souhaite au village une belle saison touristique 2024 !

On ne s'ennuie jamais au Comité des Fêtes. Vous souhaitez nous rejoindre ? N'hésitez pas. Vous serez le/la/les bienvenu.e.s.

Le Comité des Fêtes est toujours joignable soit :

- par téléphone au 07.66.67.94.59,
- par mail [comitedesfetes.lalouvesc@gmail.com](mailto:comitedesfetes.lalouvesc@gmail.com)
- par courrier adressé à la BP 16 – 07520 LALOUVESC.

Nous vous rappelons que vous pouvez suivre toute notre actualité sur notre page Facebook Comité des fêtes de Lalouvesc – 07. Consultez-la, liker-la et vous saurez tout de nos événements.

Agnès G.

## **Enquête sur les mobilités rurales, 2e passage (7-17 mars 2024)**

« L'accueil louvetou » porte bien son nom ! Encore un grand grand merci à toutes et tous pour ces précieux temps d'échange que vous m'avez permis de partager avec vous.

Ce second séjour a été pour moi l'occasion de déconstruire un préjugé tenace de la ville : l'autosolisme à la campagne. L'autosolisme, c'est le fait de se déplacer seul avec sa voiture. Alors, certes, beaucoup d'entre vous m'ont dit : « sans voiture, on est foutu ici ! » Mais en y regardant de plus près, vous êtes tout de même un certain nombre à ne pas (encore) avoir le permis, à l'avoir perdu... et même chez celles et ceux qui ont leur permis, prendre sa voiture n'est pas toujours une partie de plaisir.

Rendez-vous angoissants dont on rumine les trajets plusieurs semaines à l'avance, accidents qu'on a évités de justesse, fatigue ou incapacités liées à l'âge ou la maladie, peur de se retrouver en carafe au milieu de la route sans savoir quoi faire, ne plus avoir l'habitude de conduire parce qu'on a laissé son conjoint ou conjointe prendre le volant pendant des années, peur de perdre le contrôle avec la burle ou le verglas, augmentation du coût de l'essence... les appréhensions à sortir sa voiture sont nombreuses – surtout en hiver – et partagées par toutes les générations, des plus jeunes aux plus anciens du village !

Résultats : on évite dès que possible la voiture, on la laisse au garage voire, on la vend (!). On reste dans le village - malgré des trottoirs et commerces peu accessibles -, et surtout : on demande de l'aide aux proches et aux voisins. Cela est facile dans certaines situations, nettement moins dans d'autres. Peur de déranger, de ne pas savoir comment contribuer ou rendre le service, peur des qu'en dira-t-on (« on va croire que je fricote ! »)... Alors, qu'est-ce qu'on fait pour lever la gêne et prévenir les situations de dépendance et d'isolement que cela peut entraîner ?

C'est toute la discussion que nous avons eue au Café du lac le mardi 12 mars avec la petite vingtaine de personnes présentes. Des échanges, est ressortie l'idée d'expérimenter un « covoiturage louvetou » pour et par les habitantes et habitants du village. Jean-Michel Salaün et le frère Yves se sont proposés à la manœuvre, affaire à suivre !



La discussion a aussi été l'occasion de découvrir des prototypes de véhicules moins polluants pour se déplacer autrement.

Parmi ceux qui ont retenu l'attention :



Le Ouicycle, petite navette de 7-9 places



Le Hu-Go, voiturette sans permis pour faire le tour du village



Le Woodybus pour emmener les enfants de l'école aux balcons des alpes



Le SwinCar, véhicule tout terrain pour arpenter les chemins

Pour voir tous les prototypes, c'est [par ici](#) .

Pour celles et ceux qui le souhaitent, je vous propose de nous retrouver le samedi 4 mai à 14h30 à la mairie pour discuter des chemins du coin. Car des chemins, dans le coin, il y en a plein ! Mais beaucoup ont disparu, qu'ils aient été abîmés par les tempêtes, gagnés par les genêts et les ronces, ou rendus inaccessibles par des clôtures privées... Quels chemins mériteraient d'être (ré)ouverts ? pour quels usages : balade, tour des vaches, jardinage

forestier, raccourcis pour fauteuils roulants... ? et à quelles conditions : entretiens, partage des routes... ? Voici les trois questions que je vous propose de discuter ensemble !

Bon mois d'avril et à très bientôt !

Yaël

Pour rappel, l'étude est financée par l'ADEME (Agence de la transition écologique) pour une durée de 2 ans. L'objectif est d'identifier les ressorts de la mobilité en milieu rural : qu'est-ce qui fait qu'on se déplace ? pour quoi faire ? comment on le fait ? avec qui ? qu'est-ce qu'on ressent ? quelles contraintes on rencontre ? quels coûts ? etc. Avec ma collègue Isabelle, nous arpentons deux territoires : Lalouvesc, et Lamarche (village de 700 habitants dans les Vosges).

Mon prochain passage est prévu du 26 avril au 06 mai.

D'ici là, je reste joignable par ici :

- tél. : 06 34 64 27 72
- mail : [terrain@yaelbenayoun.com](mailto:terrain@yaelbenayoun.com)

## Suite

Comme l'a suggéré Yaël, nous avons commencé à réfléchir et à nous renseigner avec le frère Yves sur le covoiturage à la suite de la réunion au café du Lac.

Le plus efficace est d'agir progressivement en choisissant des outils et des besoins simples et de les adapter collectivement au village en commençant par les personnes intéressées par ces pratiques. Par exemple, nous pourrions proposer un covoiturage régulier vers les marchés de St Félicien et de Satillieu.

Du côté des outils, nous avons repéré l'application [TooTOToor](#) qui met en contact des personnes dans un rayon de 30km sur toutes sortes de services de proximité, le covoiturage entre autres. Un contact a été pris par le frère Yves avec ses responsables.

Nous allons examiner si sa mise en place sur le village est pertinente. Pour cela nous allons tester l'application. L'objectif est de mesurer sur un noyau de villageois intéressés par ces partages pour démontrer par l'action quelles sont les meilleures pratiques possibles. Si vous êtes intéressés par le test, faites nous le savoir en nous contactant ou en contactant la mairie.

JMS

## Loisirs - culture

### Les activités du mois d'avril

- Les mardis à 14h : les « [marcheurs du mardi](#) »
- Les mercredis 15h - 17h et samedis 9h30 - 11h30 : empruntez des livres à la [bibliothèque](#)
- Les jeudis après-midi : [jeux et rencontres](#) au Club des deux clochers (CAC)
- Les premiers dimanches du mois 12h-15h, [randos conviviales](#)
- 5 avril 16h30-18h30 : **Porte ouvertes** à l'école St Joseph
- 12 avril 19h30 : **Appel à talents** , théâtre de la veillée (mairie)
- 28 avril : [Ronde Louvetonne](#) (voitures de collection)
- 26 au 28 avril : [Ardèche Gravel](#) (course cycliste, passage sur Lalouvesc le 27)
- 27 avril 17h : **Café-Philo** au Jinx

### Café-philos d'avril

Le prochain café-philos se tiendra le 27 avril à 17h au Jinx. Thème ayant réuni le plus de votes favorables : *Le langage permet-il de tout dire ?*

Ouvert à tous.





## Appel à talents - Théâtre de la veillée

Le Théâtre de la veillée donne rendez-vous à tous les talents le 12 avril à 19h30 à la mairie pour préparer une soirée cabaret le 30 juillet prochain.

**Théâtre de la Veillée de Lalouvesc**

**Appel à talents**

**Vous avez**  
**« un incroyable talent ! »**  
*Chants, sketches, poésies,  
magie, musique, danses...*

**Venez le partager**  
**au profit de l'Abri du pèlerin**  
**lors de la soirée cabaret**  
du mardi 30 juillet 2024  
à l'Abri du pèlerin.

Nous vous invitons à une réunion

**le vendredi 12 avril 2024**  
à 19h30 à la Mairie.

**Réunion  
d'information**

## Divers

### Nouveaux gîtes équestres

Chantal Regnier-Vigouroux a rénové une maison sur Bellevue et propose [deux gîtes](#) à la location. Ils accueillent notamment les cavaliers et leurs chevaux.

## LES GÎTES DE BELLEVUE

*Chantal REGNIER-VIGOUROUX vous propose ...*



### Réouverture du Jinx

Le Jinx ouvrira pour la saison 2024 le 3 avril.

### Réouverture du salon de coiffure

Le salon de coiffure réouvrira ses portes le jeudi 11 avril après-midi.

Toujours sur RDV 06.73.20.14.07

Capillairement, Pascal

### Ouvertures prochaines du camping et de l'Abri du pèlerin

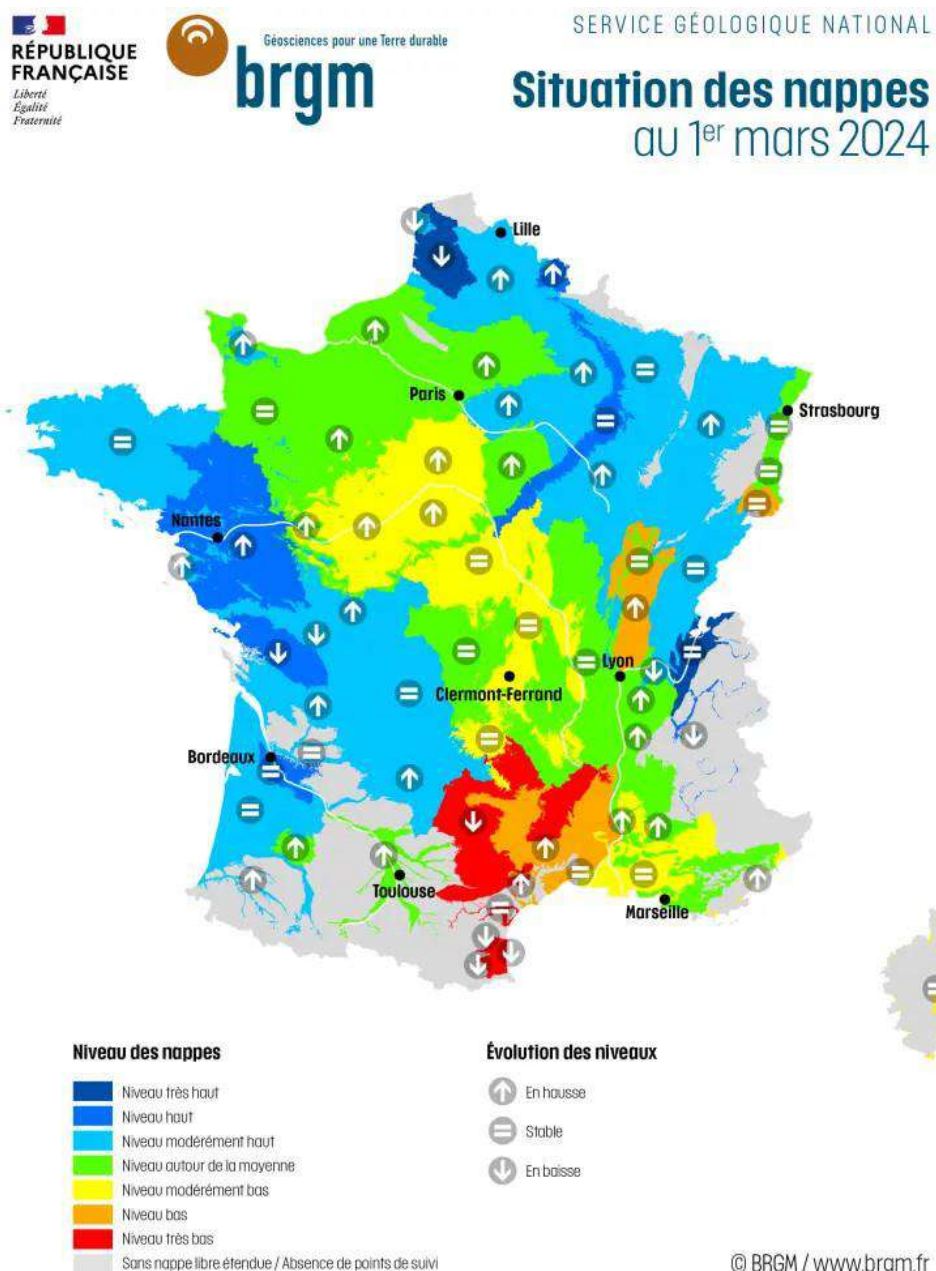
Le [camping du Pré du moulin](#) ouvre le 27 avril. Attention si vous désirez y séjourner cet été, ne tardez pas à réserver.

[L'Abri du pèlerin](#) ouvrira ses portes le 1er mai.

## Les nappes se sont remplies cet hiver

Le BRGM a publié une carte de l'évolution contrastée des nappes phréatiques en cette fin d'hiver 2024. Dans de nombreuses régions ont fait le plein et parfois débordent. D'autres restent encore dans un profond déficit.

Lalouvesc se trouve dans une zone qui a retrouvé le niveau normal de ses sources.



Cette carte présente les indicateurs globaux traduisant les fluctuations moyennes des nappes. Ils sont établis à partir des indicateurs ponctuels relevés au niveau des nappes (piézomètres). L'indicateur « Niveau des nappes » compare le mois en cours par rapport aux mêmes mois de l'ensemble de la chronique, soit au minimum 15 ans de données, et jusqu'à plus de 100 ans. Il est réparti en 7 classes, du niveau le plus bas (en rouge) au niveau le plus haut (en bleu foncé). L'indicateur « Évolution des niveaux » traduit la variation du niveau d'eau du mois échu par rapport aux 2 mois précédents (stable, à la hausse ou à la baisse).

Carte établie le 9 mars 2024 par le BRGM, à partir de données acquises jusqu'au 29 février 2024. Source des données : ADES (ades.eaufrance.fr) / Hydroportal (hydro.eaufrance.fr) / Fond de carte © IGN. Producteurs de données et contribution : APRINA, BRGM, Conseil Départemental de la Vendée, Conseil Départemental des Landes, Conseil Départemental du Lot, EPTE Vézère-Vistrenque, Parc Naturel Régional des Grandes Causses, Syndicat Mixte d'Études et de Travaux de l'Asstion (SMETA), Syndicat Mixte pour la protection et la gestion des nappes souterraines de la plaine du Roussillon (SMNPR).



## Actualités du mois dernier

- **Mise en eau de la nouvelle canalisation route de St Bonnet** Quelques perturbations mardi dernier [Lire la suite](#)
- **Compte-rendu du conseil municipal du 4 mars 2024** Premier conseil de l'année [Lire la suite](#)

## Monette nous a quittés

Monette était une figure du village. Une cérémonie émouvante s'est tenue à la basilique le 16 mars. Voici le rappel de sa vie, qui a été lu à cette occasion par Nicole Kponoume.

*Monette est née dans la famille Valentin le 14 août 1925.*

*Elle avait un frère, Pierre, décédé. Elle épouse Jean Deglesne en 1949. De cette union naîtront trois filles : Joëlle, Sylviane et Mireille. Sylviane est décédée en 1989. Monette a quatre petits-enfants et sept arrière-petits-enfants.*

*La famille Deglesne habite à Annonay. Le mari de Monette est décédé en 1973. Et Monette revient tous les étés à Lalouvesc tenir la boutique avec sa mère. Après le décès de sa mère, elle continuera de tenir cette boutique jusqu'à ses 96 ans. Elle passera ses dernières années à l'Ehpad de Lalouvesc, puis à celui de Davezieux.*

*Monette a aussi participé très activement à la vie du village. Elle a tenu le poste de présidente du Syndicat d'Initiative. Le théâtre était sa passion. Elle a été présidente du Théâtre de la veillée, et aussi actrice et souffleuse au cours de ses dernières années. Elle rendait également service aux autres associations du village. Monette était dynamique, active et avait beaucoup de caractère.*

*Elle nous a quitté à l'âge de 98 ans.*



Vous pouvez aussi retrouver Monette dans [le film réalisé par le frère Yves](#) à l'occasion du centenaire de l'Abri du pèlerin.

# Cadeaux

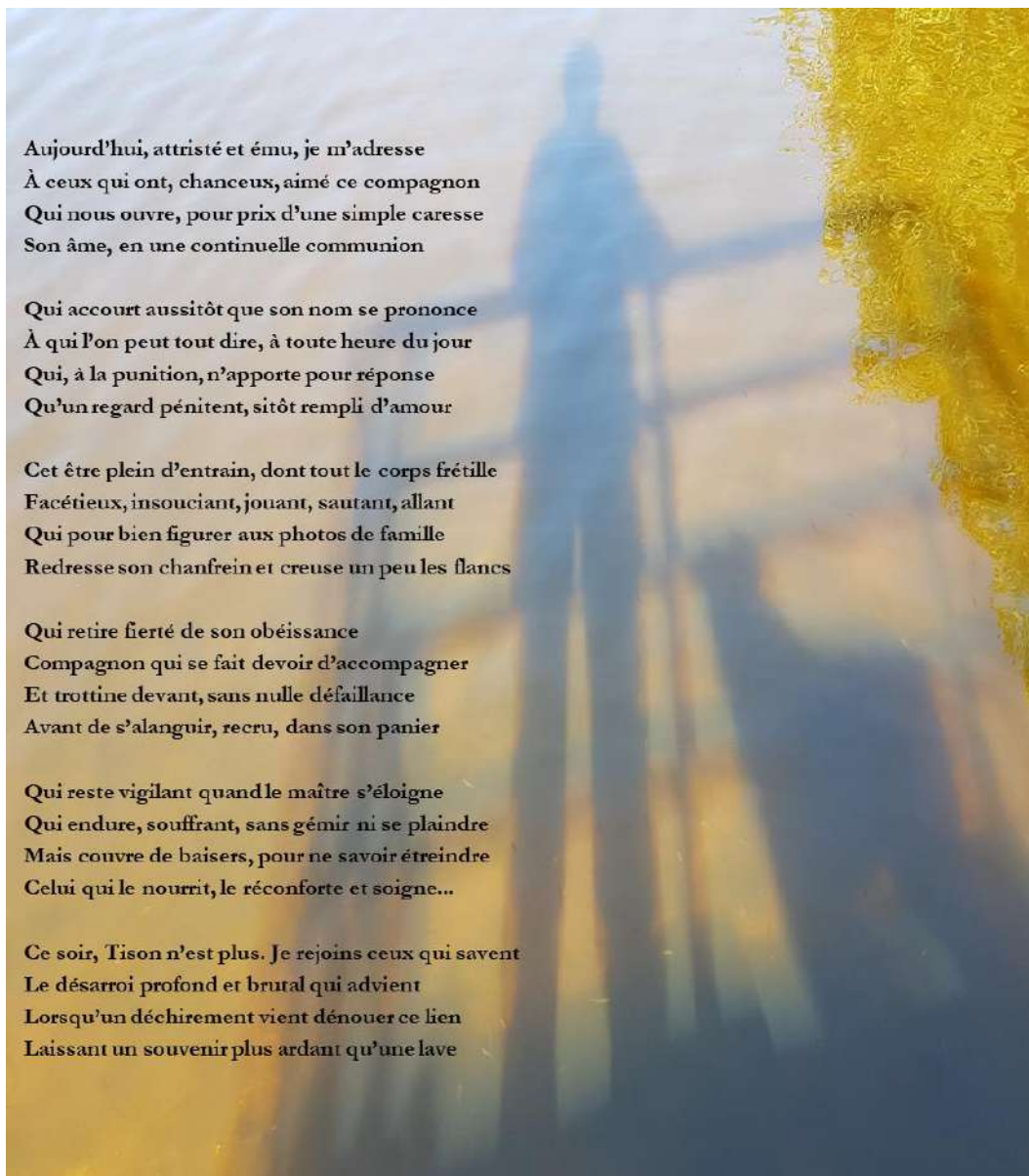
## Feuilleton poétique

Lalouvesc a accueilli, pour le bonheur de ses vieux jours, ma chienne Tison (ainsi nommée parce que cendrée, et fille de Flamme.) Vous l'avez complimentée, caressée parfois. Je vous en remercie, souhaitant à tous de vivre cette relation unique, où affection et fidélité se donnent sans limite.

Je vous livre cette pensée de l'écrivain américain Ambrose Bierce (1842-1914) : *Superior to men are animals insofar as they had the wisdom to remain such.* Les animaux ont ceci de supérieur à l'homme qu'ils ont su demeurer des animaux.

Car nous autres humains, hautement perfusés de Progrès, que devenons-nous ?

Ce 18 mars 2024, GG



## Puzzle

Découvrez en grand format deux façades de la chapelle Saint Ignace revisitées par le Carrefour des Arts.

